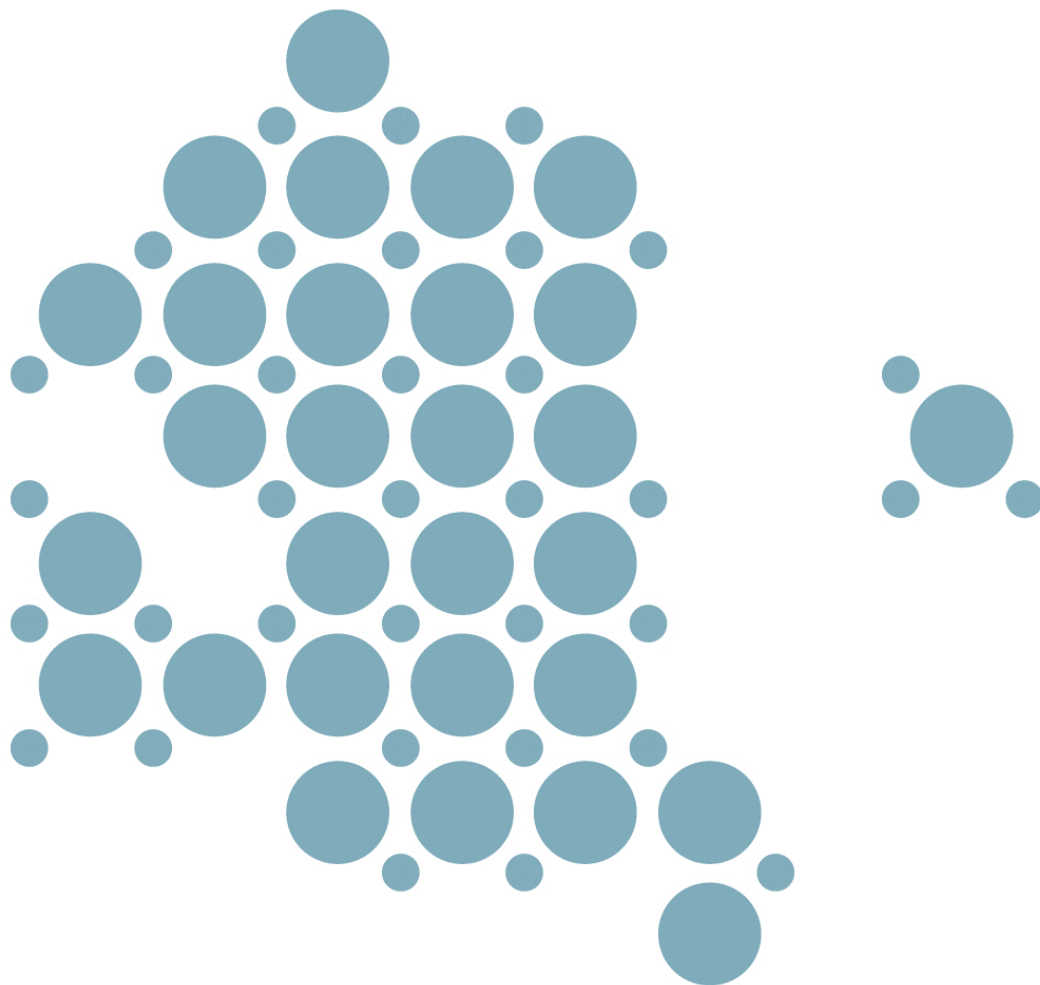


# **Bilag 2 – Teknisk bilag til Udviklingsstrategi i Rammeaftale 2021-2022**



**Kommuner i hovedstadsregionen og Region Hovedstaden**

## Indholdsfortegnelse

1. Indledning.....	1
2. Tilbud omfattet af Udviklingsstrategien i Rammeaftale 2021-2022 .....	2
2.1 Kriterier for tilbud omfattet af Udviklingsstrategien.....	3
2.2 Tilbud på Børne og -ungeområdet som følges i regi af Udviklingsstrategi 2021-2022 .....	4
2.3 Tilbud på voksenområdet som følges i regi af Udviklingsstrategi 2021-2022.....	5
3. De mest specialiserede tilbud omfattet af Udviklingsstrategi 2021-2022 .....	11
3.1 De mest specialiserede tilbud på børne- og ungeområdet.....	12
3.2 De mest specialiserede tilbud på voksenområdet .....	15
4. Udvikling i kapacitet og belægning i tilbudstyper fordelt på målgrupper.....	20
4.1 Udvikling i kapacitet og belægning i målgrupper på det højt specialiserede børne- og ungeområde .	20
4.2 Udvikling i kapacitet og belægning i målgrupper på det højt specialiserede voksenområde.....	21
5. Lands- og landsdelsdækkende tilbud og sikrede afdelinger.....	27
5.1 Konklusion .....	27
6. Beskrivelse af de lands- og landsdelsdækkende tilbud og sikrede afdelinger .....	28
6.1 Hvad er lands- og landsdelsdækkende tilbud og sikrede afdelinger? .....	29
6.2 Koordinering af lands- og landsdelsdækkende tilbud og sikrede afdelinger .....	30
7. Kapacitet og belægning på de lands- og landsdelsdækkende tilbud.....	31
7.1 Delvist objektive finansierede ydelser.....	31
Landsdækkende ydelser .....	31
Landsdelsdækkende undervisningsydelser .....	32
Øvrige landsdelsdækkende ydelser .....	33
7.2 Takstfinansierede ydelser.....	33
8. Kapacitet og belægning på de sikrede afdelinger.....	35
9. Tilbud udpeget til at blive fulgt af koordinationsforum .....	36
9.1. Kofoedsminde (Region Sjælland).....	37
9.2. Center for Døvblindhed og Høretab (Region Nordjylland).....	38
9.3. Center for Høretab (Region Syddanmark).....	38
10. Bilag .....	40
10.1 Bilag 1. Oversigt over målgrupper og paragraffer på tilbuddene .....	40
10.2 Bilag 2. Oversigt over kapacitet og belægning .....	44
11.1 National koordination.....	52

## 1. Indledning

Udviklingsstrategien giver et samlet overblik over de tilbud, der ligger i hovedstadsregionen, samt kommunalbestyrelsernes og KKR Hovedstadens overvejelser over behov for tilbud og sammenhæng mellem tilbuddene i hovedstadsregionen. Formålet med Udviklingsstrategien er at fastsætte, hvilke udviklingstendenser kommunerne i hovedstadsregionen og Region Hovedstaden oplever i forhold til tilbudstyper, målgrupper m.v. på det højt specialiserede socialområde og specialundervisningsområde.

KKR Hovedstaden satte med Rammeaftale 2019-2020 fokus på *tilbudsviften*, og herunder en afdækning af hvilke målgrupper, som kommunerne oplevede de største udfordringer med at finde relevante tilbud til. Med Rammeaftale 2021-2022 har KKR Hovedstaden udpeget *kvalitet* som nyt udviklingsstrategisk fokus. Arbejdet med *kvalitet* konkretiseres i to tematiske fokusområder, henholdsvis *Udvikling af en relevant og aktuel tilbudsvifte* og *Kommunale indsatser til borgere med psykiske lidelser*.

Ift. det tematiske fokusområde om *Udvikling af en relevant og aktuel tilbudsvifte* har KKR Hovedstaden valgt at arbejde videre med målgruppen "*voksne med autismespektrumforstyrrelser kombineret med selvskadende adfærd, afvigende seksuel adfærd, udadreagerende adfærd e.l.*". Dette arbejde fortsættes altså i Rammeaftale 2021-2022 med henblik på at etablere flere pladser på relevante tilbud til borgere i målgruppen. Det tematiske fokusområde skal sikre, at kommunerne i hovedstadsregionen samlet set har de tilbud til borgere i målgruppen, som lever op til kommunernes behov.

Mennesker med psykiske lidelser møder et komplekst system, som på tværs af sektorområder, kommuner og region ikke altid tilbyder sammenhængende løsninger. Det overordnede mål med det tematiske fokusområde om *Kommunale indsatser til borgere med psykiske lidelser* er at sikre et fælleskommunalt fokus på kvalitet i socialpsykiatrien. Dette skal øge borgerens oplevelse af sammenhæng og understøtte de fælleskommunale løsninger. Det tematiske fokusområde vil danne baggrund for en afdækning af hovedstadsregionens kommunale og regionale tilbud til borgere med psykiske lidelser fra forvaltninger, eksterne aktører m.fl.

Fokus på kvalitet vil dermed præge det udviklingsarbejde, som bliver sat i værk i Rammeaftaleregi over de kommende to år.

Brugerorganisationer vil blive inddraget i processen med implementering af Rammeaftale 2021-2022 gennem det politiske dialogmøde. Her er Danske Handicaporganisationer og Skole og Forældre repræsenteret. Der gennemføres desuden dialogmøder med hhv. Socialtilsyn Hovedstaden og Børnehus Hovedstaden.

I nærværende Udviklingsstrategi gennemgås, hvilke tilbud der indgår i Rammeaftale 2021-2022, de mest specialiserede tilbud på hhv. børne, unge- og voksenområdet, de lands- og landsdelsdækkende tilbud, de sikrede afdelinger og tilbud udpeget af Koordinationsforum samt udvikling i kapacitet og belægning på tilbuddene.

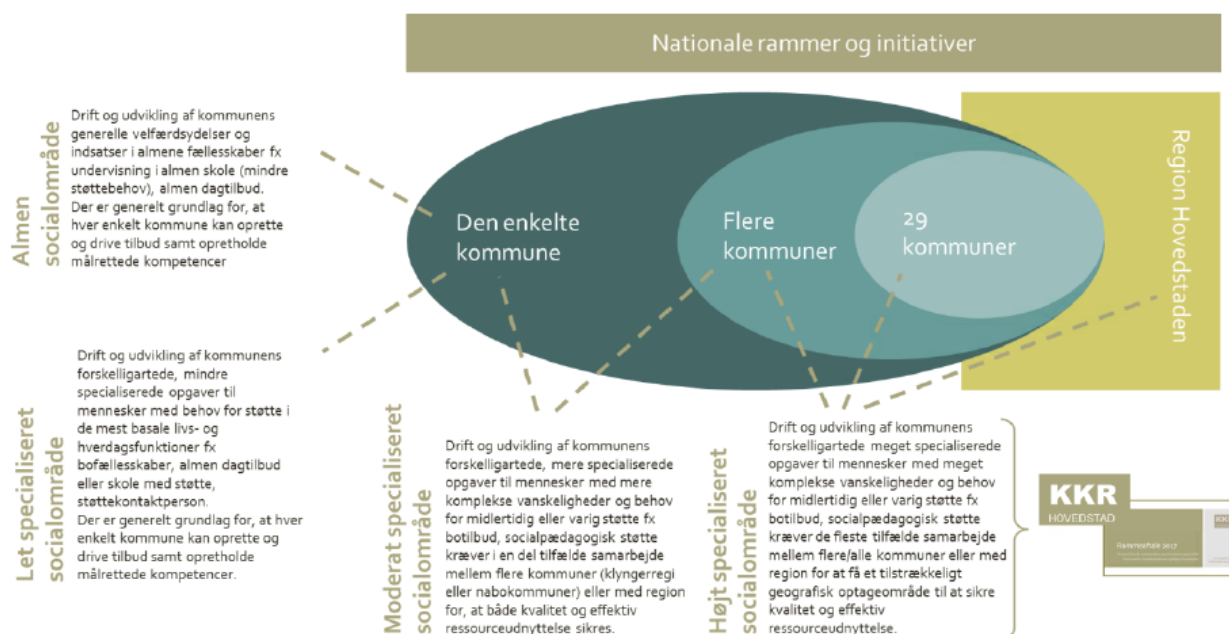
## 2. Tilbud omfattet af Udviklingsstrategien i Rammeaftale 2021-2022

Definitionen af tilbud der er omfattet af Rammeaftalen 2021-2022 tager udgangspunkt i seks kriterier. Disse kriterier beror på særlige karakteristika og behov hos målgrupperne, som tilbud omfattet af Udviklingsstrategien i Rammeaftalen skal imødekomme.

Udviklingsstrategien har det primære fokus på højt specialiserede sociale- og specialundervisningsindsatser til borgere med de mest komplekse og særlige behov. Ligeledes er fokus på indsatser, som anvendes af mange kommuner, og som kræver et stort befolkningsgrundlag, for at kunne drives rentabelt og med høj faglighed. Det er dog som udgangspunkt det faglige og økonomiske koordinationsbehov, der er afgørende for, om et tilbud er omfattet af Udviklingsstrategien.

Til trods for, at de selvejende institutioner ikke længere er en del af Rammeaftalen, er de inkluderet i opgørelser over kapacitet og belægning.

Udviklingsstrategien rummer også højt specialiserede enheder, som organisatorisk drives sammen med mindre specialiserede tilbud. Desuden er alle regionsdrevne tilbud inkluderet i Udviklingsstrategien, jf. bekendtgørelsen.



*Rammen af tilbud omfattet af Udviklingsstrategien i Rammeaftalen.*

Siden Rammeaftale 2014 har kommunerne og Region Hovedstaden defineret en delmængde af de højt specialiserede tilbud, der er omfattet af Udviklingsstrategien, som værende de mest specialiserede tilbud inden for det specialiserede socialområde. Formålet hermed er at give tilbuddene en særlig tværkommunal opmærksomhed og sikre, at de mest specialiserede kompetencer i disse tilbud bevares og udvikles.

Der opstilles seks kriterier, der beskriver de særlige behov og karakteristika hos målgrupperne, som de mest specialiserede tilbud skal kunne imødekomme. Et tilbud skal kunne opfylde minimum fem af disse kriterier, førend tilbuddet kan defineres som værende mest specialiseret.

Der er defineret en række procedurer og tiltag omkring løbende revurderinger af de mest specialiserede tilbud, der blandt andet imødekommer nogle opmærksomhedspunkter og hensyn, herunder:

- At et tilbuds opfyldelse af kriterierne i ét år ikke er lig med en varig opfyldelse.
- At de mest specialiserede tilbud løbende og systematisk skal revurderes.
- At nyetablerede tilbud og øvrige tilbud omfattet af Udviklingsstrategien løbende og systematisk skal vurderes i forhold til kriterierne.

Procedurerne giver mulighed for at igangsætte særlige fælleskommunale tiltag, såfremt et af de mest specialiserede tilbud bliver truet af lukning.

## 2.1 Kriterier for tilbud omfattet af Udviklingsstrategien

Definitionen af tilbud omfattet af Udviklingsstrategien i Rammeaftale 2021-2022 tager udgangspunkt i seks kriterier, der beskriver de særlige karakteristika og behov hos målgrupperne, som tilbud omfattet af Udviklingsstrategien i Rammeaftalen skal imødekomme.

Et givent tilbud skal leve op til følgende regel:

- Tilbuddet skal kunne opfylde minimum 4 ud 6 kriterier, hvoraf to af disse skal være kriterium 4 og 5.

Nedenfor gennemgås de seks kriterier enkeltvis:

**Kriterium 1:** Der er typisk tale om små målgrupper og delmålgrupper, hvor der grundet den lille volumen ikke er grundlag for at opbygge faglig specialviden i en enkelt kommune.

Defineret som i gennemsnit maksimalt et tilfælde om året pr. 1.000 borgere i alderen 0-64 år (svarende til ca. en promille).

**Kriterium 2:** Målgrupperne skal have en stor sværhedsgrad eller flerhed af problemstillinger defineret som tre eller flere samtidige funktionsnedsættelser, to eller flere diagnoser eller tre eller flere omfattende begrænsninger af længerevarende eller kronisk karakter.

Som udgangspunkt er der tale om mennesker, der har brug for støtte i form af døgn- og botilbud eller botilbudslignende tilbud.

Børn, unge og voksne udredt til at have svære eller fuldstændige problemer/begrænsninger knyttet til sygdom, handicap, misbrug og/eller kriminalitet, jf. VUM og Socialstyrelsens udredningsværktøj på børnehandicapområdet.

**Kriterium 3:** For at opretholde og udvikle de højt specialiserede indsatser, er der behov for et større geografisk optageområde, som ofte vil være hele regionen.

**Kriterium 4:** Der er behov for faglig koordinering og samarbejde på tværs af kommuner, sektorer mv. for at sikre fastholdelse af højt specialiseret viden og faglige miljøer, forskning og faglig udvikling, samt måling af effekt og udvikling af evidens.

Højt specialiserede indsatser tilrettelagt for det enkelte barn, den enkelte unge eller voksne, kræver koordinering mellem specialister, der ofte vil være placeret i forskellige sektorer (fx kommune, sundhedssektor og kriminalforsorg).

Indsatser leveret på et højt specialiseret niveau kræver en helhedsorienteret og tværfaglig tilgang.

**Kriterium 5:** Der er behov for organisatorisk koordinering på tværs af kommuner, sektorer m.v. for at sikre økonomisk bæredygtighed.

Da indsatserne i mange tilfælde er målrettet grupper med en lille volumen, forudsættes der typisk et større befolkningsgrundlag for, at specialiserede indsatser og vidensmiljøer kan drives og udvikles rentabelt.

Min. 50 procent af pladserne skal anvendes af borgere uden for driftskommunen målt som et gennemsnit over de seneste 3 år.

**Kriterium 6:** Det grundlæggende i indsatser leveret på et højt specialiseret niveau er, at indsatserne baseres på højt specialiserede kompetencer, faglig viden, vidensbaserede metoder, særligt avancerede velfærdsteknologier og særlige fysiske rammer.

Indsatserne er overordnet set tilrettelagt med udgangspunkt i døgn- og botilbud eller botilbudslignende tilbud.

## 2.2 Tilbud på Børne og -ungeområdet som følges i regi af Udviklingsstrategi 2021-2022

På børne- og ungeområdet følges i regi af Udviklingsstrategi i Rammeaftale 2021-2022 22 højt specialiserede døgn- og dagtilbud efter paragrafferne i Serviceloven. De højt specialiserede tilbud er målrettet børn og unge med kognitiv funktionsnedsættelse, psykiske vanskeligheder, udviklingsforstyrrelser og udviklingshæmning. Sammenlagt omfatter de 18 højt specialiserede tilbud i alt 268 døgn- og dagpladser i 2021.

Oversigten i tabel 1, viser de højt specialiserede tilbud på børne- og ungeområdet fordelt på de forskellige målgrupper.

Tabel 1: Oversigt over tilbud målrettet børn og unge fordelt på målgrupper.

Målgruppe	Paragraf	Tilbud	Driftsherre	Antal tilbud 2021	Antal pladser 2021
Psykiske vanskeligheder	FSL § 20 stk. 3	Behandlingshjemmet Nødebogård	Region Hovedstaden		23
	STU	Behandlingshjemmet Nødebogård	Region Hovedstaden		4
	§ 66 nr. 6 og § 107	Nødebogård Mikkelbo	Region Hovedstaden		2
<b>Psykiske vanskeligheder - I alt</b>				<b>3</b>	<b>29</b>
Udviklingsforstyrrelser	§ 32	Sofieskolen*	Gladsaxe		12
	§ 36	Behandlingshjemmet Nødebogård	Region Hovedstaden		6
		Sofieskolen*	Gladsaxe		26
	§ 66, stk. 1, nr. 6	Behandlingshjemmet Nødebogård	Region Hovedstaden		24
		Sofieskolen*	Gladsaxe		14
	§ 66 nr. 6 afl	Behandlingshjemmet Nødebogård	Region Hovedstaden		0
		Granbohus	Fredensborg		7
		Ishøjgård	Ishøj-Vallensbæk		7
<b>Udviklingsforstyrrelser I alt</b>				<b>8</b>	<b>96</b>
Udviklingshæmning	§ 32	Troldemosen	Gentofte		30
	§ 66 nr. 6	Camillehusene	Gentofte		20
	§ 66 nr. 6 og § 107	3-Kløveren	Region Hovedstaden		20
		Broen	Gentofte		16
	§ 66 nr. 6 afl	3-Kløveren	Region Hovedstaden		0
		Granbohus	Fredensborg		38

Målgruppe	Paragraf	Tilbud	Driftsherre	Antal tilbud 2021	Antal pladser 2021
		Lundø	Gentofte		19
<b>Udviklingshæmning I alt</b>				<b>7</b>	<b>143</b>
Erhvervet hjerneskade					
<b>Erhvervet hjerneskade I alt</b>					
<b>Kommunikationscentre</b>	LSV	Kommunikationscentret Hillerød	Hillerød		-
	LSV	Kommunikationscentret Region H	Region Hovedstaden		-
	LSV	CSV	København		-
	LSV	Kommunikationscentret Bornholm	Bornholm		-
<b>Kommunikationscentre I alt</b>				<b>4</b>	<b>-</b>
<b>Børn og unge I alt</b>				<b>22</b>	<b>268</b>

Kilde: Kommunale og regionale indberetninger om kapacitet og belægning til Udviklingsstrategi i Rammeaftale 2021, Fælleskommunalt sekretariat, 2020.

Note: Tilbud markeret med (\*) er selvejende tilbud med driftsoverenskomst med eller region, som følges i regi af Udviklingsstrategien som en del af den højt specialiserede tilbudsvifte.

Note: Børneungecenter for Rehabilitering, Børneterapien samt kommunikationscentre er ambulante tilbud uden på forhånd fastsatte aktivitetstal, hvorfor der ikke er indberettet pladstal for disse tilbud. Kommunikationscentre er etableret efter Lov om Specialundervisning for Voksne (LSV).

### 2.3 Tilbud på voksenområdet som følges i regi af Udviklingsstrategi 2021-2022

I regi af Udviklingsstrategi i Rammeaftale 2021-2022 følges 125 døgn- og dagtilbud, samt to ambulante tilbud til voksne med stofmisbrug efter paragrafferne i Serviceloven og Sundhedsloven. Tilbuddene er målrettet otte overordnede målgrupper inden for voksenområdet: voksne med psykiske vanskeligheder, udviklingshæmning, udviklingsforstyrrelser, fysisk funktionsnedsættelse, erhvervet hjerneskade, stofmisbrug, samt overgreb og hjemløshed. Tilbuddene omfatter i 2021 sammenlagt 5.147 døgn- og dagpladser, samt ambulante forløb til stofmisbrugere.

Oversigten nedenfor viser de højt specialiserede tilbud på voksenområdet fordelt på målgrupper.

Tabel 2: Oversigt over tilbud målrettet voksne med psykiske vanskeligheder.

Paragraf	Tilbud	Driftsherre	Antal tilbud 2021	Antal pladser 2021
<b>§ 104</b>	JAC Vestegnen – sindslidelse	Brøndby		16
	Klintegården	Frederikssund		1
	Orion-Kulturhuset	Region Hovedstaden		2
<b>§ 104 I alt</b>			<b>3</b>	<b>19</b>
<b>§ 105 stk. 2 med § 85 støtte</b>	Slotsvænget	Lyngby-Taarbæk		32
<b>§ 105 stk. 2 med § 85 støtte I alt</b>			<b>1</b>	<b>32</b>
<b>§ 107</b>	Behandlingshjemmet Nødebogård Østervang	Region Hovedstaden		10
	Behandlingshjemmet Nødebogård Østervang	Region Hovedstaden		0
	Klintegården	Frederikssund		20
	Klintegården Akutplads	Frederikssund		2
	Kløverengen	Ishøj-Vallensbæk		37

Paragraf	Tilbud	Driftsherre	Antal tilbud 2021	Antal pladser 2021
	Måløvgård	Ballerup		12
	Nybrogård	Gladsaxe		5
	Orion-Hostel	Region Hovedstaden		6
	Skibbyhøj	Frederikssund		23
<b>§ 107 I alt</b>			<b>8</b>	<b>115</b>
<b>§ 107 og § 108</b>	Botilbuddet Lunden	Region Hovedstaden		36
	Fabianhus	Gribskov		18
	Orion – Flex	Region Hovedstaden		4
	Orion – Planetstien	Region Hovedstaden		28
	Skovvænget	Region Hovedstaden		30
<b>§ 107 og § 108 I alt</b>			<b>5</b>	<b>116</b>
<b>§ 108</b>	Klintegården	Frederikssund		45
	Kløverengen	Ishøj-Vallensbæk		4
	Parkvænget	Glostrup		56
	Pilekrogen	Gentofte		16
<b>§ 108 I alt</b>			<b>4</b>	<b>121</b>
<b>§ 66 nr. 6 og § 107</b>	Nødebogård Bagsværd	Region Hovedstaden		2
<b>§ 66 nr. 6 og § 107 I alt</b>			<b>1</b>	<b>2</b>
<b>§ 85</b>	Nybrogård	Gladsaxe		24
<b>§ 85 I alt</b>			<b>1</b>	<b>24</b>
<b>Psykiske vanskeligheder I alt</b>			<b>23</b>	<b>429</b>

Kilde: Kommunale og regionale indberetninger om kapacitet og belægning til Udviklingsstrategi i Rammeaftale 2021, Fælleskommunalt sekretariat, 2020.

Note: Tilbud markeret med (\*) er selvejende tilbud med driftsoverenskomst med eller region, som følges i regi af Udviklingsstrategien som en del af den højt specialiserede tilbudsvifte.

Table 3: Oversigt over tilbud målrettet voksne med udviklingsforstyrrelser

Paragraf	Tilbud	Driftsherre	Antal tilbud 2021	Antal pladser 2021
<b>§ 85</b>	Boligerne ved Gammelmosen	Gentofte		24
	Boligerne ved Grønningen	Gentofte		24
	Kellersvej 6	Gladsaxe		24
	Kirkeleddet 6	Gribskov		8
	Vega – boliger	Gribskov		10
<b>§ 85 I alt</b>			<b>5</b>	<b>90</b>
<b>§ 104</b>	Espevangen	Rødovre		35
	Boligerne ved Gammelmosen	Gentofte		17
	Boligerne ved Grønningen	Gentofte		11
	Gefion	Rudersdal		32
	Lyngdal	Region Hovedstaden		16
	Rudersdal Dagtilbud Lærken	Rudersdal		14
	Stokholtbuen (skærmede enheder)	Ballerup		36
	Vega – dagtilbud	Gribskov		16
<b>§ 104 I alt</b>			<b>8</b>	<b>177</b>



Paragraf	Tilbud	Driftsherre	Antal tilbud 2021	Antal pladser 2021
§ 105 stk. 2 med § 85 støtte	Chr. D. X Alle	Lyngby-Taarbæk		52
<b>§ 105 stk. 2 med § 85 støtte I alt</b>			<b>1</b>	<b>52</b>
§ 107	Sofieskolen	Gladsaxe		4
	Lyngdal	Region Hovedstaden		1
<b>§ 107 i alt</b>			<b>2</b>	<b>5</b>
§ 108	Bakkehuset	Glostrup		18
	Gefion	Rudersdal		27
	Lyngdal	Region Hovedstaden		15
	Stokholtbuen (skærmede enheder)	Ballerup		36
	Skovdiget*	Gladsaxe		6
<b>§ 108 I alt</b>			<b>5</b>	<b>102</b>
<b>Udviklingsforstyrrelse I alt</b>			<b>21</b>	<b>426</b>

Kilde: Kommunale og regionale indberetninger om kapacitet og belægning til Udviklingsstrategi i Rammeaftale 2021, Fælleskommunalt sekretariat, 2020.

Note: Tilbud markeret med (\*) er selvejende tilbud med driftsoverenskomst med eller region, som følges i regi af Udviklingsstrategien som en del af den højt specialiserede tilbudsvifte.

Tabel 4: Oversigt over tilbud målrettet voksne med nedsat funktionsevne

Paragraf	Tilbud	Driftsherre	Antal tilbud 2021	Antal pladser 2021
§ 104	Jonstrupvang*	Region Hovedstaden		24
	Linden	Fredensborg		18
	Solgaven Dagcenter*	Region Hovedstaden		20
<b>§ 104 I alt</b>			<b>3</b>	<b>62</b>
§ 108	Bredegård	Region Hovedstaden		31
	Bredegård Døv/Blindeafd.	Region Hovedstaden		9
	Jonstrupvang*	Region Hovedstaden		46
	Lindegården	Fredensborg		24
	Solgaven*	Region Hovedstaden		66
<b>§ 108 I alt</b>			<b>5</b>	<b>176</b>
§ 85	Kirkeleddet 8	Gribskov		8
	Skipperstræde	Gribskov		6
<b>§ 85 I alt</b>			<b>2</b>	<b>14</b>
<b>Nedsat funktionsevne I alt</b>			<b>10</b>	<b>252</b>

Kilde: Kommunale og regionale indberetninger om kapacitet og belægning til Udviklingsstrategi i Rammeaftale 2021, Fælleskommunalt sekretariat, 2020.

Note: Tilbud markeret med (\*) er selvejende tilbud med driftsoverenskomst med eller region, som følges i regi af Udviklingsstrategien som en del af den højt specialiserede tilbudsvifte.

Tabel 5: Oversigt over tilbud målrettet voksne med udviklingshæmning

Paragraf	Tilbud	Driftsherre	Antal tilbud 2021	Antal pladser 2021
§ 103	Bredegård Værksted*	Region Hovedstaden		18
	Rønnegården	Region Hovedstaden		16
<b>§ 103 I alt</b>			<b>2</b>	<b>34</b>
§ 104	Aktivitetcentret Kellersvej	Gladsaxe		120

Paragraf	Tilbud	Driftsherre	Antal tilbud 2021	Antal pladser 2021
	Bank-Mikkelsens Vej 20-28	Gentofte		0
	Birkegården*	Gentofte		19
	Blindenetværket	Gentofte		33
	Bredegård Døv/Blindeafd.*	Region Hovedstaden		9
	Bøgelunden Bøgen	Rudersdal		23,5
	Gnisten	Frederikssund		18
	JAC Vestegnen - psykisk udviklingshæmning	Brøndby		191
	Job- og Aktivitetscenter Nord	Gentofte		170
	Kobbelhusene - særligt tilrettelagt dagtilbud	Gribskov		10
	Midgården	Halsnæs		10
	Pensionistklubben Ebberød	Rudersdal		15
	Regnbuen	Hillerød		39
	Rudersdal Bifrost	Rudersdal		23
	Trekløveret	Halsnæs		20
	UUC Maglemosen	Ballerup		85
<b>§ 104 I alt</b>			<b>16</b>	<b>785,5</b>
<b>§ 105</b>	Boenheden Slotherens vænge 6	Rødovre		18
<b>§ 105 I alt</b>			<b>1</b>	<b>18</b>
<b>§ 105/85</b>	Bakkebo	Egedal		5
	Søvænge	Egedal		28
	Vejbo	Egedal		8
<b>§ 105/85 I alt</b>			<b>3</b>	<b>41</b>
<b>§ 105/SEL § 85</b>	Botilbuddet Vingen	Hillerød		20
<b>§ 105/SEL § 85 I alt</b>			<b>1</b>	<b>20</b>
<b>§ 107</b>	Boligerne på Skovstien 2-12	Hillerød		27
	Hulegården	Region Hovedstaden		0
	Kirkeengen/Brederødvej	Egedal		3
<b>§ 107 I alt</b>			<b>3</b>	<b>30</b>
<b>§ 107 afl</b>	Torvevej	Ballerup		12,5
<b>§ 107 afl I alt</b>			<b>1</b>	<b>12,5</b>
<b>§ 108</b>	Bank-Mikkelsens Vej 20-28	Gentofte		38
	Blindenetværket	Gentofte		33
	Blomsterhusene	Gentofte		39
	Boligerne Brøndbyøstervej	Brøndby		25
	Bredegård Døv/Blindeafd.*	Region Hovedstaden		9
	Ebberød	Rudersdal		22
	Frøgård Alle	Høje-Taastrup		24
	Herstedøster Sidevej	Albertslund		24
	Hulegården	Region Hovedstaden		38
	Kamager	Region Hovedstaden		40
	Kellersvej 8-24	Gladsaxe		39
	Kobbelhusene - Gydevej	Gribskov		20

Paragraf	Tilbud	Driftsherre	Antal tilbud 2021	Antal pladser 2021
	Midgården	Halsnæs		26
	Pensionatet Lionslund	Brøndby		24
	Rosenfeldthusene	Frederikssund		17
	Rugvænget	Egedal		3
	Rønnegården	Region Hovedstaden		27
	Skelhøj	Egedal		30
<b>§ 108 I alt</b>			<b>18</b>	<b>478</b>
<b>§ 85</b>	Ahornparken	Gribskov		29
	Ebberød	Rudersdal		44
<b>§ 85 I alt</b>			<b>2</b>	<b>73</b>
<b>ABL § 105 SEL § 85</b>	Følstruphusene	Hillerød		59
	Kellersvej 9-19	Gladsaxe		39
	Cathrinegården	Gladsaxe		24
<b>ABL § 105 SEL § 85 I alt</b>			<b>3</b>	<b>122</b>
<b>ABL 105</b>	Trekløveret	Halsnæs		52
<b>ABL 105 I alt</b>			<b>1</b>	<b>52</b>
<b>Udviklingshæmning I alt</b>			<b>51</b>	<b>1666</b>

Kilde: Kommunale og regionale indberetninger om kapacitet og belægning til Udviklingsstrategi i Rammeaftale 2021, Fælleskommunalt sekretariat, 2020.

Note: Tilbud markeret med (\*) er selvejende tilbud med driftsoverenskomst med eller region, som følges i regi af Udviklingsstrategien som en del af den højt specialiserede tilbudsvifte.

Tabel 6: Oversigt over tilbud målrettet voksne med stofmisbrug og alkoholmisbrug

Paragraf	Tilbud	Driftsherre	Antal tilbud 2021	Antal pladser 2021
<b>§ 101</b>	KABS	Glostrup		725
	CFB	Region Hovedstaden		94
<b>§ 101 I alt</b>			<b>2</b>	<b>819</b>
<b>§ 141</b>	CFB	Region Hovedstaden		280
<b>§ 141 I alt</b>			<b>1</b>	<b>280</b>
<b>§ 142</b>	KABS	Glostrup		703
	CFB	Region Hovedstaden		160
<b>§ 142 I alt</b>			<b>2</b>	<b>863</b>
<b>Stofmisbrug I alt</b>			<b>5</b>	<b>1962</b>

Kilde: Kommunale og regionale indberetninger om kapacitet og belægning til Udviklingsstrategi i Rammeaftale 2021, Fælleskommunalt sekretariat, 2020.

Note: De ambulante tilbud er opgjort i antal ambulante forløb

Tabel 7: Oversigt over tilbud målrettet voksne udsat for overgreb og hjemløshed

Paragraf	Tilbud	Driftsherre	Antal tilbud 2021	Antal pladser 2021
<b>§ 110</b>	Blå Kors pensionat*	Høje-Taastrup		17
	CFB	Region Hovedstaden		100
	CFB (Ungetilbud 18-30)	Region Hovedstaden		16
	Novavi	Glostrup		10
	Overførstegården*	Gentofte		23

Paragraf	Tilbud	Driftsherre	Antal tilbud 2021	Antal pladser 2021
	Røde Kors Herberget	Region Hovedstaden		27
	Tornehøjgård	Gladsaxe		20
<b>§ 110 I alt</b>			<b>7</b>	<b>213</b>
<b>§ 109</b>	Kvindekrisecenter Bornholm*	Bornholm		4
	Hellerup Krisecenter*	Gentofte		11
	Kvindehuset	Lyngby-Taarbæk		12
<b>§ 109 I alt</b>			<b>3</b>	<b>27</b>
<b>§ 109 og § 110</b>	Krisecentret Svendbjerggård*	Region Hovedstaden		29
<b>§ 109 og § 110 I alt</b>			<b>1</b>	<b>29</b>
<b>Overgreb og hjemløshed I alt</b>			<b>11</b>	<b>269</b>

Kilde: Kommunale og regionale indberetninger om kapacitet og belægning til Udviklingsstrategi i Rammeaftale 2021, Fælleskommunalt sekretariat, 2020.

Note: Tilbud markeret med (\*) er selvejende tilbud med driftsoverenskomst med eller region, som følges i regi af Udviklingsstrategien som en del af den højt specialiserede tilbudsvifte.

Tabel 8: Oversigt over voksne med erhvervet hjerneskade

Paragraf	Tilbud	Driftsherre	Antal tilbud 2021	Antal pladser 2021
<b>§ 104</b>	Basen i Rødbo	Ballerup		12
	Basen Taxhuset	Høje-Taastrup		12
	Oasen Taxhuset	Høje-Taastrup		25
<b>§ 104 I alt</b>			<b>3</b>	<b>49</b>
<b>§ 108</b>	Taxhuset	Høje-Taastrup		50
	Tilbuddet Rødbo	Ballerup		40
<b>§ 108 I alt</b>			<b>2</b>	<b>90</b>
<b>Erhvervet hjerneskade I alt</b>			<b>5</b>	<b>139</b>

Kilde: Kommunale og regionale indberetninger om kapacitet og belægning til Udviklingsstrategi i Rammeaftale 2021, Fælleskommunalt sekretariat, 2020.

Tabel 9: Oversigt over voksne med erhvervet hjerneskade

Paragraf	Tilbud	Driftsherre	Antal tilbud 2021	Antal pladser 2021
<b>LSV</b>	Kommunikationscentret Hillerød	Hillerød		
	Kommunikationscentret I Region H	Region Hovedstaden		
	CSV	København		
	Kommunikationscenter Bornholm	Bornholm		
<b>Kommunikationscentre I alt</b>			<b>4</b>	

Kilde: Kommunale og regionale indberetninger om kapacitet og belægning til Udviklingsstrategi i Rammeaftale 2021, Fælleskommunalt sekretariat, 2020.

Note: kommunikationscentrene er ambulante tilbud uden på forhånd fastsatte aktivitetstal, hvorfor der ikke er indberettet pladstal for disse tilbud. Kommunikationscentrene er etableret efter Lov om Specialundervisning for Voksne (LSV).

### 3. De mest specialiserede tilbud omfattet af Udviklingsstrategi 2021-2022

Der er opstillet seks kriterier, der beskriver de særlige karakteristika og behov hos målgrupperne, som de mest specialiserede tilbud skal kunne imødekomme. Et givent tilbud skal leve op til følgende regel for opfyldelse af de seks kriterier for at blive defineret som mest specialiseret:

- Tilbuddet skal kunne opfylde minimum 5 ud samtlige 6 kriterier, før tilbuddet kan defineres som værende mest specialiseret.

Nedenfor gennemgås de 6 kriterier enkeltvis:

**Kriterium 1:** Målgrupperne skal være af en så lille volumen, at hyppigheden af tilfælde i den enkelte kommune er meget lille. Defineret som i gennemsnit maksimalt 0,5 tilfælde om året pr 10.000 indbyggere i alderen 0-64 år.

**Beskrivelse:** Formålet med dette kriterium er at kunne adskille de tilbud, som er målrettet de helt små målgrupper fra de øvrige tilbud i Udviklingsstrategien. Definitionen af en lille volumen giver en indikation af omfanget, der kan anvendes som retningsgivende ved konkrete vurderinger af tilbud.

**Eksempel:** Målgrupper, som har en så lille volumen, at den enkelte kommune kun sjældent oplever at have borgere inden for målgruppen, og ofte kan der gå flere år imellem tilfældene i kommunen.

**Kriterium 2:** Målgrupperne skal have en høj kompleksitetsgrad, defineret som minimum fire svære kompleksiteter af længevarende karakter.

**Beskrivelse:** Formålet med dette kriterium er at kunne adskille de tilbud i Udviklingsstrategien, som er rettet mod målgrupperne med den højeste kompleksitet. Grænsen er sat ved minimum fire svære kompleksiteter af længevarende karakter. Længevarende karakter kan også dække over en kronisk tilstand, hvor der ikke nødvendigvis er udsigt til forbedring af borgerens funktionsevne, eller hvor forbedringen kræver en varig vedligeholdelse. Hvornår en kompleksitet kan betegnes som værende svær, vil primært afhænge af graden af funktionsnedsættelsen, jf. VUM og Socialstyrelsens udredningsværktøj på børnehandicapområdet. På børne- og ungeområdet kan en svær kompleksitet af længevarende karakter også være knyttet til de familiemæssige ressourcer.

**Eksempel:** Børn og unge med samtidige svære kompleksiteter såsom svære fysiske funktionsnedsættelser kombineret med svære psykiske lidelser, stærk udadreagerende adfærd og svage familieressourcer.

**Eksempel 2:** Voksne med samtidige svære kompleksiteter såsom svær udviklingshæmning kombineret med stærke personlighedsforstyrrelser, samt en særlig udadreagerende og selvskadende adfærd.

**Kriterium 3:** Det vurderes nødvendigt at have et tilbud for pågældende målgrupper i hovedstadsregionen for at sikre selvforsyningen i regionen.

**Beskrivelse:** Formålet med dette kriterium er at definere de tilbud, som varetager en bestemt funktion overfor en bestemt målgruppe, som vurderes nødvendig at have til stede i hovedstadsregionen. Nødvendigheden kan være betinget af, at funktionen vurderes som uundværlig af hensyn til bevarelse af kompetencer og viden i regionen m.v. Den pågældende

målgruppe, som tilbuddet er målrettet, behøver ikke at have en bestemt størrelse eller en høj kompleksitet for at falde ind under dette kriterium.

**Kriterium 4:** Målgruppernes høje kompleksitet og behov for helt særlig støtte og behandling betyder, at målgruppernes behov ikke kan imødekommes i andre eksisterende tilbud i hovedstadsregionen.

**Beskrivelse:** Formålet med dette kriterium er at afgrænse de målgrupper, hvis behov ikke kan imødekommes i andre eksisterende tilbud i hovedstadsregionen, og dermed også andre tilbud i Udviklingsstrategien.

**Kriterium 5:** For at kunne opretholde og udvikle tilbuddet, samt sikre rentabel drift, skal tilbuddet have hele hovedstadsregionen som optageområde.

**Beskrivelse:** Formålet med dette kriterium er at afgrænse de tilbud, som er afhængige af et optageområde på størrelse med hovedstadsregionen for at kunne drives rentabelt og fagligt.

**Kriterium 6:** Tilbuddene skal kunne dække målgruppernes særlige behov for specialiseret støtte og behandling gennem særlige fysiske rammer, særligt specialiserede kompetencer og/eller anvendelse af avanceret velfærdsteknologi.

**Beskrivelse:** Formålet med dette kriterium er at definere de tilbud, som imødekommer målgruppernes helt særlige behov gennem tilbuddets fysiske rammer, specialiserede kompetencer samt anvendelse af avanceret velfærdsteknologi.

**Eksempel:** Fysiske rammer: Skærmede enheder, særligt aldersrettede miljøer, særligt rummelige omgivelser med plads til fysiske aktiviteter/udfoldelser, åbne vidder m.v.

Specialiserede kompetencer: Ekspertviden hos enkelte medarbejdere og specialiserede tværfaglige kompetencer i sammensætningen af personalegruppen, der gør, at målgruppen kan støttes og udvikles, anvendelse af anerkendte metoder, særlig viden om retsanbragte voksne, særlig tilgang til familie og pårørende m.v. Samtidig er et fokus på udviklingsperspektivet hos borgerne væsentligt.

Avanceret velfærdsteknologi: Anvendelse af spiserobotter, kommunikationshjælpemidler m.v.

Ovenstående eksempler er ikke udtømmende for hvad der kan defineres som værende nødvendigt for at imødekomme målgruppernes helt særlige behov. Definitionen afhænger af konkrete vurderinger af et givent tilbuds indsatser.

### 3.1 De mest specialiserede tilbud på børne- og ungeområdet

For 2021-2022 er der udvalgt tre selvstændige tilbud, som vurderes at leve op til kriterierne. Tilbuddene er rettet mod målgrupper på børne- og ungeområdet, som har helt særlige karakteristika og behov for specialiseret støtte og behandling.

Disse tre tilbud var også defineret som mest specialiserede i Udviklingsstrategierne for 2015-2020.

Tilbuddene gennemgås nedenfor enkeltvis i skematisk form. Udvælgelsen af tilbud er et udtryk for et øjebliksbillede af de eksisterende tilbud i hovedstadsregionen.

To af de udvalgte tilbud er helhedstilbud, som omfatter flere tilbud efter paragrafferne i Serviceloven og Folkeskoleloven (fx § 32, § 66 nr. 6 og § 20 stk. 3), og som i sig selv er vurderet som helt unikke. Tilbuddene er følgende:

Sofieskolen<sup>1</sup>

Nødebogård

Hjerneskadecenter Virum

<b>Tilbud:</b>	<b>Sofieskolen</b>
Paragraf:	Helhedstilbud (SEL § 32, § 36, § 66 nr. 6, § 107)
Målgruppe:	Børn og unge med laveste funktionsniveau inden for autisme samt kognitiv udviklingshæmning
Driftsherre:	Selvejende med driftsoverenskomst med Gladsaxe Kommune
<b>Kriterium opfyldt (ja/nej)</b>	<b>Begrundelse</b>
1. Volumen (ja)	Tilbuddets målgruppe er af en så lille volumen, at antallet af tilfælde ikke aktuelt overstiger 0,5 tilfælde årligt pr. 10.000 borgere.
2. Komplexitet (Ja)	Tilbuddets målgruppe er børn og unge med de laveste funktionsniveauer inden for autisme samt kognitiv udviklingshæmning, og dermed svære og multiple kompleksiteter. Tilbuddet lever på nuværende tidspunkt op til kriteriet.
3. Selvforsyning i regionen (ja)	Hovedstadsregionen bør have et tilbud til denne målgruppe beliggende i regionen for at sikre, at viden og kompetencer er forankret i regionen.
4. Mulighed for at imødekomme behov i andre tilbud (ja)	Helhedstilbuddet til denne målgruppe, som det ses på Sofieskolen, findes ikke på nuværende tidspunkt i andre tilbud i hovedstadsregionen. Målgruppens helt særlige behov kan på nuværende tidspunkt ikke imødekommes i andre eksisterende tilbud.
5. Optageområde (ja)	Tilbuddet modtager i dag børn og unge fra hele Sjælland, og har brug for et optageområde af hovedstadsregionens størrelse
6. Varetagelse af særlige behov (ja)	Særligt aldersrettede miljøer for målgruppen. Det er helhedstilbuddet og sammenhængen mellem de forskellige tilbud, som gør Sofieskolen unik. Særlig socialpædagogisk tilgang og specialiseret viden om den afgrænsede målgruppe.
Særlig opmærksomhed	-

<b>Tilbud:</b>	<b>Nødebogård</b>
Paragraf:	Helhedstilbud (SEL § 36, § 66 nr. 6, § 66 nr. 6 afl, FSL § 20 stk. 3, § 107, STU)
Målgruppe:	Børn og unge med sværest grad af sindslidelse
Driftsherre:	Region Hovedstaden
<b>Kriterium opfyldt (ja/nej)</b>	<b>Begrundelse</b>
1. Volumen (ja)	Tilbuddets målgruppe er af en så lille volumen, at antallet af tilfælde ikke aktuelt overstiger 0,5 tilfælde årligt pr. 10.000 borgere.
2. Komplexitet (Ja)	Tilbuddets målgruppe er typisk unge med sværest grad af sindslidelse. Der er tale om de svageste inden for målgruppen med lavest funktionsniveau, som omfatter unge med multiple kompleksiteter. Tilbuddet opfylder på nuværende tidspunkt kriteriet.

<sup>1</sup> Tilbud er et selvejende tilbud med driftsoverenskomst med Gladsaxe Kommune, og følges i regi af Udviklingsstrategien som en samlet del af den højt specialiserede tilbudsvifte i hovedstadsregionen.

<b>Tilbud:</b>	<b>Nødebogård</b>
3. Selvforsyning i regionen (ja)	Hovedstadsregionen bør have et tilbud til denne målgruppe beliggende i regionen for at sikre, at viden og kompetencer er forankret i regionen.
4. Mulighed for at imødekomme behov i andre tilbud (ja)	Tilbuddets målgruppe har, grundet sin høje kompleksitet, så særlige behov, at behovene ikke kan imødekommes i andre eksisterende tilbud i hovedstadsregionen. Der findes ikke på nuværende tidspunkt et tilsvarende miljø for unge med netop denne problemstilling i regionen.
5. Optageområde (ja)	Tilbuddet har behov for et optageområde svarende til hovedstadsregionen for at kunne drives optimalt fagligt og økonomisk.
6. Varetagelse af særlige behov (ja)	Særlig høj specialiseret viden og videnmiljø (tværfagligt). Særlig tæt samarbejde med psykiatrien og sammensætningen af faglige kompetencer er afgørende for tilbuddets særlige funktion.
Særlig opmærksomhed	Der er opstået en afvigende belægning på Nødebogård Mikkello, idet en beboer er flyttet til projekttakst uden normering.

<b>Tilbud</b>	<b>Hjerneskadecenter Virum</b>
Paragraf:	Ambulant behandlingstilbud tilbud (SEL § 11 stk. 4, SUL § 20 stk. 3 og § 140)
Målgruppe:	Børn og unge med erhvervet hjerneskade
Driftsherre:	Region Hovedstaden
<b>Kriterium opfyldt (ja/nej)</b>	<b>Begrundelse</b>
1. Volumen (ja)	Tilbuddets målgruppe er af en så lille volumen, at antallet af tilfælde ikke aktuelt overstiger 0,5 tilfælde årligt pr. 10.000 borgere.
2. Kompleksitet (nej)	Tilbuddets målgruppe er børn og unge med erhvervet hjerneskade. Der er ikke nødvendigvis tale om en høj kompleksitet i målgruppen i forhold til definitionen i kriteriet. Tilbuddet lever derfor på nuværende tidspunkt ikke op til kriteriet.
3. Selvforsyning i regionen (ja)	Tilbuddet sælger pladser til kommuner i hovedstadsregionen og i region Sjælland. Hovedstadsregionen bør have et tilbud til denne målgruppe beliggende i regionen for at sikre, at viden og kompetencer er forankret i regionen.
4. Mulighed for at imødekomme behov i andre tilbud (ja)	Tilbuddets målgruppe har så særlige behov, at behovene ikke aktuelt kan imødekommes i andre eksisterende tilbud i hovedstadsregionen.
5. Optageområde (ja)	Tilbuddet har behov for et optageområde svarende til minimum hovedstadsregionen for at kunne drives optimalt fagligt og økonomisk.
6. Varetagelse af særlige behov (ja)	Tilbuddet har helt særlige fysiske rammer, som er målrettet målgruppens særlige behov. Tilbuddet tilbyder højt specialiserede, intensive forløb, omfattende sproglig og fysisk træning, kognitiv rehabilitering i fase 3 genoptræning m.v. Tilbuddet har en tværfaglig sammensætning af specialiserede personalekompetencer. Tilbuddet yder desuden sparring (konsulentbistand) til kommuner.
Særlig opmærksomhed	



### 3.2 De mest specialiserede tilbud på voksenområdet

For 2021-2022 er der udvalgt seks selvstændige tilbud, som vurderes at leve op til kriterierne. Tilbuddene er rettet mod målgrupper på voksenområdet, som har helt særlige karakteristika og behov for specialiseret støtte og behandling. Disse seks tilbud var også defineret som mest specialiserede i Udviklingsstrategierne for 2015-2020. Valget af tilbud er et udtryk for et øjebliksbillede af de eksisterende tilbud i hovedstadsregionen.

Flere af de seks tilbud er helhedstilbud, som omfatter flere tilbud efter paragrafferne i Serviceloven (fx SEL § 104, § 107 og § 108). Således er der tale om seks tilbud, som er målrettet fem helt særlige målgrupper. Tilbuddene er følgende:

Stokholtbuen  
Blindenetværket  
Bredegård Døv/Blindeafd.<sup>2</sup>  
Jonstrupvang<sup>2</sup>  
Rønnegård  
Lyngdal

Tilbud	Stokholtbuen
Paragraf:	SEL § 104, § 108 (skærmede enheder/domæner)
Målgruppe:	Voksne med svære udviklingsforstyrrelser/svær autisme og problemskabende adfærd
Driftsherre:	Ballerup Kommune
Kriterium opfyldt (ja/nej)	Begrundelse
1. Volumen (ja)	Tilbuddets målgruppe er af en så lille volumen, at antallet af tilfælde ikke aktuelt overstiger 0,5 tilfælde årligt pr. 10.000 borgere.
2. Komplexitet (ja)	Tilbuddets målgruppe er voksne med svære udviklingsforstyrrelser/svær autisme og problemskabende adfærd, der typisk har behov for 1:1 normering. Tilbuddets skærmede enheder/domæner lever på nuværende tidspunkt op til kriteriet.
3. Selvforsyning i regionen (ja)	Hovedstadsregionen bør have et tilbud i form af skærmede enheder/domæner til denne målgruppe beliggende i regionen for at sikre, at viden og kompetencer er forankret i regionen. Dette kriterium vægter særligt højt i task forcens vurdering af tilbuddet.
4. Mulighed for at imødekomme behov i andre tilbud (ja)	Tilbuddets målgruppe har, grundet graden af kompleksitet, meget store vanskeligheder ved at indgå i sammenhæng med andre mennesker. Behovene hos tilbuddets målgruppe vurderes derfor ikke at kunne imødekommes i andre eksisterende tilbud i hovedstadsregionen.
5. Optageområde (nej)	Der findes på nuværende tidspunkt to ligestillede tilbud med skærmede enheder/domæner, der er målrettet denne målgruppe, hvorfor dette kriterium ikke er opfyldt. På nuværende tidspunkt er der således grundlag for at drive mere end ét tilbud i regionen. Hvis efterspørgslen falder, kan der dog være behov for at genvurdere behovet for to tilbud i regionen.

<sup>2</sup> Tilbuddene er selvejende tilbud med driftsoverenskomst med Region Hovedstaden, og følges i regi af Udviklingsstrategien som en del af den højt specialiserede tilbudsvifte i hovedstadsregionen.

<b>Tilbud</b>	<b>Stokholtbuen</b>
6. Varetagelse af særlige behov (ja)	Tilbuddets skærmede enheder/domæner vurderes unikke, og er i mange tilfælde alternativ til enkeltmandsprojekter.  - Tilbuddet besidder særlig faglig kompetence og særlig viden om målrettede metoder.
Særlig opmærksomhed	Det er alene tilbuddets skærmede enheder/domæner, der vurderes som unikke, og som således karakteriseres som mest specialiseret. - Der er flere tilbud målrettet autister i hovedstadsregionen, men de øvrige tilbud lever aktuelt ikke op til kriterium 1 og 2.

<b>Tilbud</b>	<b>Blindenetværket</b>
Paragraf:	Helhedstilbud (SEL § 104, § 108)
Målgruppe:	Voksne multihandicappede, der samtidig er blinde eller svagtseende
Driftsherre:	Gentofte Kommune
<b>Kriterium opfyldt (ja/nej)</b>	<b>Begrundelse</b>
1. Volumen (ja)	Tilbuddets målgruppe er af en så lille volumen, at antallet af tilfælde ikke aktuelt overstiger 0,5 tilfælde årligt pr. 10.000 borgere.
2. Komplexitet (ja)	Tilbuddets målgruppe er voksne multihandicappede, der samtidig er blinde eller svagtseende. Der er tale om en gruppe af de allersvageste borgere med lavest funktionsniveau, som omfatter borgere med multiple kompleksiteter, herunder udviklingshæmning, fysiske handicaps, autismespektrumforstyrrelser, manglende sprog m.v. Tilbuddet lever op til kriteriet.
3. Selvforsyning i regionen (ja)	Tilbuddet sælger pladser til kommuner i hovedstadsregionen og i region Sjælland. Hovedstadsregionen bør have et tilbud til denne målgruppe beliggende i regionen for at sikre, at viden og kompetencer er forankret i regionen.
4. Mulighed for at imødekomme behov i andre tilbud (ja)	Tilbuddets målgruppe, er grundet sin høje kompleksitet, og har så særlige behov, at behovene ikke kan imødekommes i andre eksisterende tilbud i regionen. Der findes ikke på nuværende tidspunkt et tilsvarende miljø for personer med netop denne problemstilling i regionen.
5. Optageområde (ja)	Tilbuddet har behov for et optageområde minimum svarende til regionen for at kunne drive den optimalt fagligt og økonomisk.
6. Varetagelse af særlige behov (ja)	Tilbuddet har særlige fysiske rammer, som er målrettet målgruppen.  Tilbuddet har opbygget et særligt miljø for målgruppen, hvor borgerne er inddelt i afdelinger efter aldersgrupper.  Tilbuddet er beliggende i et lukket område afskærmet fra trafik m.v.  Tilbuddet besidder specialiseret ekspertise inden for kommunikation med målgruppe, neuropædagogik (sansestimulering).  Tilbuddet anvender særlige velfærdsteknologiske hjælpemidler.
Særlig opmærksomhed	Botilbuddene Bank-Mikkelsen 20-28, Blindenetværket og blomsterhusene er i 2019 blevet ændret til 4 tilbud efter § 105 i loven om almene boliger. Samtidig vil omdannelsen af Blindenetværket og blomsterhusene blive gennemført i 2020.

<b>Tilbud</b>	<b>Bredegård Døv/Blindeafdeling</b>
Paragraf:	Helhedstilbud (SEL § 104, § 108)
Målgruppe:	Voksne døvblindfødte
Driftsherre:	Selvejende med driftsoverenskomst med Region Hovedstaden
<b>Kriterium opfyldt (ja/nej)</b>	<b>Begrundelse</b>
1. Volumen (ja)	Tilbuddets målgruppe er af en så lille volumen, at antallet af tilfælde ikke aktuelt overstiger 0,5 tilfælde årligt pr. 10.000 borgere.
2. Komplexitet (ja)	Tilbuddets målgruppe er voksne døvblindfødte, der er tale om en af de svageste grupper af borgere med lavest funktionsniveau, som omfatter borgere med multiple kompleksiteter, herunder syns- og hørenedsættelse, udviklingshæmning m.v.
3. Selvforsyning i regionen (ja)	Hovedstadsregionen bør have et tilbud til denne målgruppe beliggende i regionen for at sikre, at viden og kompetencer er forankret i regionen.
4. Mulighed for at imødekomme behov i andre tilbud (ja)	Tilbuddets målgruppe, er grundet sin høje kompleksitet, og har så særlige behov, at behovene ikke kan imødekommes i andre eksisterende tilbud i regionen. Der findes ikke på nuværende tidspunkt et tilsvarende miljø for personer med netop denne problemstilling i regionen.
5. Optageområde (ja)	Tilbuddet har behov for et optageområde minimum svarende til regionen for at kunne drive den optimalt fagligt og økonomisk.
6. Varetagelse af særlige behov (ja)	Tilbuddet har særlige fysiske rammer, som er målrettet målgruppen.  Tilbuddet har opbygget et særligt miljø for målgruppen, hvor borgerne er inddelt i afdelinger efter aldersgrupper.  Tilbuddet er beliggende i et lukket område afskærmet fra trafik m.v.  Tilbuddet besidder specialiseret ekspertise inden for kommunikation med målgruppe, neuropædagogik (sansenstimulation).  Tilbuddet anvender særlige velfærdsteknologiske hjælpemidler.
Særlig opmærksomhed	Botilbuddene Bank-Mikkelsen 20-28, Blindenetværket og blomsterhusene er i 2019 blevet ændret til 4 tilbud efter § 105 i loven om almene boliger. Samtidig vil omdannelsen af Blindenetværket og blomsterhusene blive gennemført i 2020.

<b>Tilbud</b>	<b>Jonstrupvang</b>
Paragraf:	Helhedstilbud (SEL § 104, § 108)
Målgruppe:	Voksne spastikere med svære kognitive vanskeligheder og fysiske funktionsnedsættelser
Driftsherre:	Selvejende med driftsoverenskomst med Region Hovedstaden
<b>Kriterium opfyldt (ja/nej)</b>	<b>Begrundelse</b>
1. Volumen (ja)	Tilbuddets målgruppe er af en så lille volumen, at antallet af tilfælde ikke aktuelt overstiger 0,5 tilfælde årligt pr. 10.000 borgere.
2. Komplexitet (ja)	Tilbuddets målgruppe er voksne spastikere. Der er tale om en gruppe af de svageste borgere, med svære kognitive vanskeligheder og store fysiske funktionsnedsættelser, der ikke kan rummes i egen bolig. Tilbuddet opfylder på nuværende tidspunkt kriteriet.
3. Selvforsyning i regionen (ja)	Hovedstadsregionen bør have et tilbud til denne målgruppe beliggende i regionen for at sikre, at viden og kompetencer er forankret i regionen.

Tilbud	Jonstrupvang
4. Mulighed for at imødekomme behov i andre tilbud (ja)	Hyppigheden af tilfælde inden for målgruppen er så sjældne, at hovedparten af kommunerne i hovedstadsregionen ikke kan imødekomme målgruppens behov alene eller i klynger. Dog findes enkeltstående eksempler på, at nogle kommuner godt kan varetage målgruppen inden for eget regi. Således kan det være muligt for en enkelt kommune eller en klynge af kommuner at varetage målgruppens behov.
5. Optageområde (ja)	Tilbuddet sælger både pladser til kommuner i hovedstadsregionen og i region Sjælland, og har således behov for et optageområde svarende til regionens størrelse for at kunne drives rentabelt. Dog kan det i visse tilfælde være rentabelt for en enkelt kommune eller en klynge af kommuner at drive et tilbud for målgruppen, jf. kriterium 4.
6. Varetagelse af særlige behov (ja)	Tilbuddet har og udvikler særlige fysiske rammer tilpasset målgruppen samt et særligt miljø for målgruppen, hvor unge-miljøet særligt fremhæves. Tilbuddet har en tværfaglig sammensætning af personalet, som giver mulighed for en individualiseret tilgang til målgruppen. Tilbuddet besidder en særlig viden om kommunikation med målgruppen og stor fokus på at udvikle målgruppens egen mestring og ressourcer. Tilbuddet anvender og deltager i udvikling af særlige teknologiske hjælpemidler, såsom spiserobotter, kommunikationshjælpemidler m.v.
Særlig opmærksomhed	-

Tilbud	Rønnegård
Paragraf:	SEL § 103, § 108
Målgruppe:	Voksne med udviklingshæmning som hoveddiagnose kombineret med svære personlighedsforstyrrelser, udadreagerende og selvskadende adfærd samt personer med tilsyns- og anbringelsesdomme.
Driftsherre:	Region Hovedstaden
<b>Kriterium opfyldt (ja/nej)</b>	<b>Begrundelse</b>
1. Volumen (ja)	Tilbuddets målgruppe er af en så lille volumen, at antallet af tilfælde ikke aktuelt overstiger 0,5 tilfælde årligt pr. 10.000 borgere.
2. Komplexitet (ja)	Tilbuddets målgruppe er voksne med udviklingshæmning som hoveddiagnose kombineret med svære personlighedsforstyrrelser, udadreagerende og selvskadende adfærd samt ikke-personfarlig kriminalitet. Hertil har flere inden for tilbuddets målgruppe tilsyns- og/eller anbringelsesdomme. Tilbuddet lever på nuværende tidspunkt op til kriteriet.
3. Selvforsyning i regionen (ja)	Hovedstadsregionen bør have et tilbud til denne målgruppe beliggende i regionen for at sikre, at viden og kompetencer er forankret i regionen.
4. Mulighed for at imødekomme behov i andre tilbud (ja)	Tilbuddets målgruppe har, grundet sin høje kompleksitet, så særlige behov, at behovene ikke kan imødekommes i andre eksisterende tilbud i hovedstadsregionen.
5. Optageområde (ja)	Tilbuddet dækker hele hovedstadsregionen. Tilbuddet har behov for et optageområde svarende til hovedstadsregionen for at kunne drives optimalt fagligt og økonomisk.

Tilbud	Rønnegård
6. Varetagelse af særlige behov (ja)	Tilbuddet er beliggende i landlige omgivelser, der kan tilgodese målgruppens behov for plads og rum. Tilbuddet besidder særlig viden om målgruppen, herunder neuropædagogik, viden om særlige juridiske forpligtelser og tilgangen til målgruppen. Tilbuddets skærmede enheder vurderes afgørende. Tilbuddet har tre særforanstaltninger i tilknytning til de øvrige pladser, som vurderes unikke (og overvejer at udbygge). Tilbuddet kan etablere særlige projekter jf. SEL § 107.
Særlig opmærksomhed	Efterspørgslen er på nuværende tidspunkt generelt større end udbuddet af pladser. Tilbuddet har igangsat en proces med at byggemodne nabogrunden med henblik på at kunne etablere flere enkeltmandsprojekter, som der er særlig efterspørgsel på.

Tilbud	Lyngdal
Paragraf:	SEL § 104, § 107, § 108 (skærmede enheder/domæner)
Målgruppe:	Voksne med svære udviklingsforstyrrelser/svær autisme og problemskabende adfærd
Driftsherre:	Region Hovedstaden
Kriterium opfyldt (ja/nej)	Begrundelse
1. Volumen (ja)	Tilbuddets målgruppe er af en så lille volumen, at antallet af tilfælde ikke aktuelt overstiger 0,5 tilfælde årligt pr. 10.000 borgere.
2. Komplexitet (ja)	Tilbuddets målgruppe er voksne med svære udviklingsforstyrrelser/svær autisme og problemskabende adfærd, der typisk har behov for 1:1 normering. Tilbuddets skærmede enheder/domæner lever på nuværende tidspunkt op til kriteriet.
3. Selvforsyning i regionen (ja)	Hovedstadsregionen bør have et tilbud i form af skærmede enheder/domæner til denne målgruppe beliggende i regionen for at sikre, at viden og kompetencer er forankret i regionen. Dette kriterium vægter særligt højt i task forcens vurdering af tilbuddet.
4. Mulighed for at imødekomme behov i andre tilbud (ja)	Tilbuddets målgruppe har, grundet graden af kompleksitet, meget store vanskeligheder ved at indgå i sammenhæng med andre mennesker. Behovene hos tilbuddets målgruppe vurderes derfor ikke at kunne imødekommes i andre eksisterende tilbud i hovedstadsregionen.
5. Optageområde (nej)	Der findes på nuværende tidspunkt to ligestillede tilbud med skærmede enheder/domæner, der er målrettet denne målgruppe, hvorfor dette kriterium ikke er opfyldt. På nuværende tidspunkt er der således grundlag for at drive mere end ét tilbud i regionen. Hvis efterspørgslen falder, kan der dog være behov for at genvurdere behovet for to tilbud i regionen.
6. Varetagelse af særlige behov (ja)	Tilbuddets skærmede enheder/domæner vurderes unikke, og er i mange tilfælde alternativ til enkeltmandsprojekter. Tilbuddet besidder særlig faglig kompetence og særlig viden om målrettede metoder.
Særlig opmærksomhed	Det er alene tilbuddets skærmede enheder/domæner, der vurderes som unikke, og som således karakteriseres som mest specialiseret. Der er flere tilbud målrettet autister i hovedstadsregionen, men de øvrige tilbud lever aktuelt ikke op til kriterium 1 og 2.

## 4. Udvikling i kapacitet og belægning i tilbudstyper fordelt på målgrupper

### 4.1 Udvikling i kapacitet og belægning i målgrupper på det højt specialiserede børne- og ungeområde

På børne- og ungeområdet følges i regi af Udviklingsstrategi 2021-2022 18 højt specialiserede døgn- og dagtilbud efter paragrafferne i Serviceloven. De højt specialiserede tilbud er målrettet børn og unge med udviklingsforstyrrelser, udviklingshæmning og psykiske vanskeligheder – sindslidelser. Sammenlagt har 18 tilbud 270 døgn- og dagpladser i 2021.

I Udviklingsstrategien på børne- og ungeområdet omfattes fire kommunikationscentre, som samlet havde 984 aktive sager i 2019.

Den generelle tendens fra 2016 viser en svag stigning i pladser på børne- og ungeområdet inden for Udviklingsstrategiens områder. Fra 2019 er der således kommet yderligere 13 pladser, og samtidig er antallet af udbudte tilbud steget fra 16 til 18 i 2021. De primære stigninger skyldes, at der er kommet flere tilbud til. De fleste paragraffer har oplevet faldende pladstal.

I tabel 1 til 4 fremgår oversigter over udviklingen i kapacitet og belægning i de højt specialiserede tilbud til børn og unge fordelt på målgrupper og tilbudstyper efter paragraffer i Serviceloven.

Tabel 1: Udvikling i kapacitet og belægning i tilbud målrettet børn og unge med udviklingsforstyrrelser

Paragraf	Antal tilbud 2020								Udvikling 2016-2021
			2016	2017	2018	2019	2020	2021	
§ 32	1	Pladsforbrug	6,7	6,5	8,5	7,6			
		Pladstal	8,0	8,0	8,0	8,0	8	12	50%
		Belægningsprocent	84%	82%	106%	95%			
§ 36	2	Pladsforbrug	32,3	28,6	31,4	33,1			
		Pladstal	33,0	33,0	32,0	31,0	31	31	-6%
		Belægningsprocent	98%	87%	98%	107%			
§ 66 nr. 6	2	Pladsforbrug	36,3	41,5	40,7	35,1			
		Pladstal	45,0	42,0	42,0	41,0	41	41	-9%
		Belægningsprocent	81%	99%	97%	86%			
§ 66 nr. 6 afl	3	Pladsforbrug	16,5	15,3	6,4	6,0			
		Pladstal	14,1	14,2	14,2	14,0	14	14	-1%
		Belægningsprocent	117%	108%	45%	43%			

Kilde: kommunale og regionale indberetninger om kapacitet og belægning til udviklingsstrategi i Rameaftale 2021, Fælleskommunalt sekretariat 2020.

Tabel 2: Udvikling i kapacitet og belægning i tilbud målrettet børn og unge med udviklingshæmning

Paragraf	Antal tilbud 2020								Udvikling 2016-2021
			2016	2017	2018	2019	2020	2021	
§ 32	1	Pladsforbrug	36,6	30,0	26,0	29,9			
		Pladstal	35,0	35,0	23,0	23,0	30	30	-14%
		Belægningsprocent	105%	86%	113%	130%			
§ 66 nr. 6	1	Pladsforbrug	20,7	21,5	21,0	21,2			

Paragraf	Antal tilbud 2020							Udvikling	
		2016	2017	2018	2019	2020	2021	2016-2021	
		Pladstal	19,0	20,0	20,0	20,0	20	20	5%
		Belægningsprocent	109%	108%	105%	106%			
§ 66 nr. 6 og § 107	2	Pladsforbrug	41,9	40,8	37,8	32,6			
		Pladstal	42,0	42,0	40,0	38,0	36	36	-14%
		Belægningsprocent	100%	97%	95%	86%			
§ 66 nr. 6 afl	3	Pladsforbrug	76,5	71,7	17,2	16,7			
		Pladstal	59,0	59,0	57,0	57,0	57	57	-3%
		Belægningsprocent	130%	122%	30%	29%			

Note: § 66 nr. 6 aflastning Granbohus målrettet målgruppen nedsat psykisk funktionsevne omfatter også tilbud til unge voksne. Tilbuddet omfatter både udviklingshæmning og fysisk funktionsnedsættelse.

Kilde: kommunale og regionale indberetninger om kapacitet og belægning til Udviklingsstrategi i Rammeaftale 2021, Fælleskommunalt sekretariat 2020.

Tabel 3: Udvikling i kapacitet og belægning i tilbud målrettet børn og unge med psykiske vanskeligheder – sindslidelse

Paragraf	Antal tilbud 2020							Udvikling	
		2016	2017	2018	2019	2020	2021	2016-2021	
§ 66 nr. 6 og § 107	1	Pladsforbrug	5,5	2,9	3,7	2,3			
		Pladstal	6,0	3,0	4,0	5,0	2	2	-67%
		Belægningsprocent	91%	96%	92%	47%			
FSL § 20 stk. 3	1	Pladsforbrug	24,6	20,9	22,5	21,6			
		Pladstal	26,0	23,0	23,0	23,0	23	23	-12%
		Belægningsprocent	94%	91%	98%	94%			
STU	1	Pladsforbrug	2,8	3,2	1,5	2,1			
		Pladstal	6,0	5,0	4,0	2,0	4	4	-33%
		Belægningsprocent	47%	63%	37%	106%			

Kilde: kommunale og regionale indberetninger om kapacitet og belægning til Udviklingsstrategi i Rammeaftale 2021, Fælleskommunalt sekretariat 2020.

Tabel 4: Udvikling i antal sager i kommunikationscentre til børn og unge

Antal tilbud 2020	Tekst	2016	2017	2018	2019	Udvikling 2016-2019
4	Antal aktive sager (cpr.nr)	943	854	854	984	4 %

Kilde: Kommunale og regionale indberetninger om kapacitet og belægning til Udviklingsstrategi i Rammeaftale 2021, Fælleskommunalt sekretariat 2020.

#### 4.2 Udvikling i kapacitet og belægning i målgrupper på det højt specialiserede voksenområde

På voksenområdet følges i regi af Udviklingsstrategi i Rammeaftale 2021-2022 128 døgn- og dagtilbud samt 3 ambulante tilbud til voksne med stofmisbrug efter paragrafferne i Serviceloven og Sundhedsloven.

Tilbuddene er målrettet otte overordnede målgrupper inden for voksenområdet; voksne med psykiske vanskeligheder, udviklingshæmning, udviklingsforstyrrelser, fysisk funktionsnedsættelse, erhvervet hjerneskade, stofmisbrug, samt overgreb og hjemløshed. Tilbuddene omfatter i 2021 sammenlagt 5.202 døgn- og dagpladser, samt ambulante forløb til stofmisbrugere.

I Udviklingsstrategien på voksenområdet omfattes fire kommunikationscentre, som havde 15.043 aktive sager i 2019.

Generelt ligger antallet af pladser i døgn- og dagtilbud i de højt specialiserede tilbud til voksne nogenlunde stabilt i perioden 2016 til 2019. Dog falder antallet af pladser de kommende år med ca. 10 % fra 4.885 i 2019 til estimeret 4.422 i 2021.

*Tabel 5: Udvikling i kapacitet og belægning i tilbud målrettet voksne med udviklingsforstyrrelser*

Paragraf	Antal tilbud 2020								Udvikling 2016-2021
			2016	2017	2018	2019	2020	2021	
§ 104	8	Pladsforbrug	110,5	111,1	135,3	164,6			
		Pladstal	113,6	119,0	146,0	177,0	173	173	52%
		Belægningsprocent	97%	93%	93%	93%			
§ 105 stk. 2 med § 85 støtte	1	Pladsforbrug	49,1	49,7	50,0	48,7			
		Pladstal	50,0	50,0	50,0	50,0	52	52	4%
		Belægningsprocent	98%	99%	100%	97%			
§ 107	1	Pladsforbrug	3,5	2,4	5,7	5,6			
		Pladstal	3,0	3,0	3,0	3,0	3	3	0%
		Belægningsprocent	117%	81%	189%	187%			
§ 108	6	Pladsforbrug	81,3	81,5	83,2	90,1			
		Pladstal	76,0	78,0	103,0	104,0	104	104	37%
		Belægningsprocent	107%	104%	81%	87%			
§ 85	5	Pladsforbrug	33,7	32,9	33,4	81,2			
		Pladstal	34,0	34,0	34,0	82,0	90	90	165%
		Belægningsprocent	99%	97%	98%	99%			

*Kilde: kommunale og regionale indberetninger om kapacitet og belægning til Udviklingsstrategi i Rameaftale 2021, Fælleskommunalt sekretariat 2020.*

*Tabel 6: Udvikling i kapacitet og belægning i tilbud målrettet voksne med fysisk funktionsnedsættelse*

Paragraf	Antal tilbud 2020								Udvikling 2016-2021
			2016	2017	2018	2019	2020	2021	
§ 104	3	Pladsforbrug	51,5	63,2	55,9	57,9			
		Pladstal	61,0	61,0	61,0	61,0	62	62	2%
		Belægningsprocent	84%	104%	92%	95%			
§ 108	5	Pladsforbrug	182,8	190,7	121,3	122,1			
		Pladstal	227,0	234,0	234,0	235,0	222	222	-2%
		Belægningsprocent	81%	82%	52%	52%			
§ 85	2	Pladsforbrug	13,9	14,0	13,7	14,0			



Paragraf	Antal tilbud 2020							Udvikling	
		2016	2017	2018	2019	2020	2021	2016-2021	
		Pladstal	14,0	14,0	14,0	14,0	14	14	0%
		Belægningsprocent	99%	100%	98%	100%			

Kilde: kommunale og regionale indberetninger om kapacitet og belægning til Udviklingsstrategi i Rammeaftale 2021, Fælleskommunalt sekretariat 2020.

Tabel 7: Udvikling i kapacitet og belægning i tilbud målrettet voksne med erhvervet hjerneskade

Paragraf	Antal tilbud 2020							Udvikling	
		2016	2017	2018	2019	2020	2021	2016-2021	
§ 104	3	Pladsforbrug	24,7	47,0	48,7	48,9			
		Pladstal	24,0	49,0	49,0	49,0	49	49	104%
		Belægningsprocent	103%	96%	99%	100%			
§ 108	2	Pladsforbrug	77,1	78,8	79,6	79,6			
		Pladstal	80,0	80,0	90,0	90,0	90	90	13%
		Belægningsprocent	96%	98%	88%	88%			

Kilde: kommunale og regionale indberetninger om kapacitet og belægning til Udviklingsstrategi i Rammeaftale 2021, Fælleskommunalt sekretariat 2020.

Tabel 8: Udvikling i kapacitet og belægning i tilbud målrettet voksne med udviklingshæmning

Paragraf	Antal tilbud 2020							Udvikling	
		2016	2017	2018	2019	2020	2021	2016-2021	
§ 103	2	Pladsforbrug	38,6	39,5	18,4	13,8			
		Pladstal	38,0	38,0	36,0	32,0	34,0	34,0	-11%
		Belægningsprocent	102%	104%	51%	43%			
§ 104	16	Pladsforbrug	841,6	791,8	671,7	695,6			
		Pladstal	846,5	853,5	858,5	832,9	794,5	794,5	-6%
		Belægningsprocent	99%	93%	78%	84%			
§ 105	1	Pladsforbrug	13,7	14,0	17,0	18,0			
		Pladstal	14,0	14,0	17,0	17,0	18,0	18,0	29%
		Belægningsprocent	98%	100%	100%	106%			
§ 105/85	4	Pladsforbrug	41,0	40,6	0,0	0,0			
		Pladstal	41,0	41,0	41,0	41,0	41,0	41,0	0%
		Belægningsprocent	100%	99%	0%	0%			
§ 105/SEL § 85	1	Pladsforbrug		20,0	20,0	20,0			
		Pladstal		20,0	20,0	20,0	20,0	20,0	0%
		Belægningsprocent		100%	100%	100%			
§ 107	3	Pladsforbrug	23,2	21,1	18,4	19,6			
		Pladstal	21,0	23,0	31,0	30,0	30,0	30,0	43%
		Belægningsprocent	111%	92%	59%	65%			
§ 107 afl	1	Pladsforbrug	13,0	12,5	12,4	11,5			
		Pladstal	12,5	12,5	12,5	12,5	12,5	12,5	0%
		Belægningsprocent	104%	100%	99%	92%			

Paragraf	Antal tilbud 2020							Udvikling	
			2016	2017	2018	2019	2020	2021	2016-2021
§ 108	19	Pladsforbrug	560,4	542,2	393,9	408,7			
		Pladstal	594,0	584,0	529,0	522,8	483,0	491,0	-17%
		Belægningsprocent	94%	93%	74%	78%			
§ 85	4	Pladsforbrug	45,0	43,1	95,2	105,2			
		Pladstal	52,0	52,0	96,0	96,0	132,0	96,0	85%
		Belægningsprocent	86%	83%	99%	110%			
ABL § 105 SEL § 85	1	Pladsforbrug	58,1	57,8	58,9	58,9			
		Pladstal	59,0	59,0	59,0	59,0	59,0	59,0	0%
		Belægningsprocent	99%	98%	100%	100%			
ABL 105	1	Pladsforbrug	53,9	53,3	53,5	54,6			
		Pladstal	52,0	52,0	52,0	52,0	52,0	52,0	0%
		Belægningsprocent	104%	102%	103%	105%			

Kilde: kommunale og regionale indberetninger om kapacitet og belægning til Udviklingsstrategi i Rameaftale 2021, Fælleskommunalt sekretariat 2020.

Tabel 9: Udvikling i kapacitet og belægning i tilbud målrettet voksne med psykiske vanskeligheder – sindslidelse

Paragraf	Antal tilbud 2020							Udvikling	
			2016	2017	2018	2019	2020	2021	2016-2021
§ 104	3	Pladsforbrug	11,9	19,8	19,8	20,1			
		Pladstal	8,0	18,0	17,0	18,0	19,0	19,0	138%
		Belægningsprocent	148%	110%	116%	111%			
§ 105 stk. 2 med § 85 støtte	1	Pladsforbrug	30,6	31,6	31,3	31,5			
		Pladstal	32,0	32,0	32,0	32,0	32,0	32,0	0%
		Belægningsprocent	96%	99%	98%	98%			
§ 107	9	Pladsforbrug	117,3	129,3	96,3	94,7			
		Pladstal	89	113	113,5	111,5	116	116	30%
		Belægningsprocent	135%	116%	85%	83%			
§ 107 og § 108	5	Pladsforbrug	106,6	103,9	57,2	57,3			
		Pladstal	116,0	116,0	120,0	120,0	116,0	116,0	0%
		Belægningsprocent	92%	90%	48%	48%			
§ 108	4	Pladsforbrug	136,4	130,5	126,6	125,3			
		Pladstal	151,0	125,0	123,0	123,0	121,0	121,0	-20%
		Belægningsprocent	90%	104%	103%	102%			
§ 66 nr. 6 og § 107	1	Pladsforbrug	24,5	23,5	0,0	0,0			
		Pladstal	6,0	3,0	4,0	5,0	3,0	3,0	-50%
		Belægningsprocent	0,8	1,3	0,9	0,5			
§ 85	1	Pladsforbrug	24,0	23,6	23,6	23,6			
		Pladstal	24,0	24,0	24,0	24,0	24,0	24,0	0%

Paragraf	Antal tilbud 2020							Udvikling
		2016	2017	2018	2019	2020	2021	2016-2021
		Belægningsprocent	100%	99%	98%	98%		

Note: § 66 nr. 6 og § 107 Nødbogård Mikkellobo omfatter også tilbud til børn og unge i alderen 14-18.

Kilde: kommunale og regionale indberetninger om kapacitet og belægning til Udviklingsstrategi i Rammeaftale 2021, Fælleskommunalt sekretariat 2020.

Tabel 10: Udvikling i kapacitet og belægning i tilbud målrettet voksne med udsat for overgreb og hjemløshed

Paragraf	Antal tilbud 2020							Udvikling	
		2016	2017	2018	2019	2020	2021	2016-2021	
§ 109	3	Pladsforbrug	25,1	25,6	25,9	26,5			
		Pladstal	26,7	27,0	27,0	27,0	27	27	-1%
		Belægningsprocent	0,9	0,9	1,0	1,0			
§ 109 og § 110	1	Pladsforbrug	29,9	30,4	29,6	30,2			
		Pladstal	29,0	29,0	29,0	29,0	29	29	0%
		Belægningsprocent	1,0	1,0	1,0	1,0			
§ 110	8	Pladsforbrug	219,6	210,0	51,0	72,4			
		Pladstal	203,0	205,0	207,0	207,0	207	207	2%
		Belægningsprocent	1,1	1,0	0,2	0,3			

Kilde: kommunale og regionale indberetninger om kapacitet og belægning til Udviklingsstrategi i Rammeaftale 2021, Fælleskommunalt sekretariat 2020.

Tabel 11: Udvikling i kapacitet og belægning i tilbud målrettet voksne med stofmisbrug

Paragraf	Antal tilbud 2020							Udvikling	
		2016	2017	2018	2019	2020	2021	2016-2021	
§ 101	2	Pladsforbrug	740,3	743,1	778,4	737,9			
		Pladstal	877,0	809,0	819,0	819,0	819	819	-7%
		Belægningsprocent	84%	92%	95%	90%			
§ 141	1	Pladsforbrug	784,0	748,0	600,0	46,0			
		Pladstal	418	280	280	280	280	280	-33%
		Belægningsprocent	102%	109%	57%	56%			
§ 142	2	Pladsforbrug	879,2	588,2	465,3	458,1			
		Pladstal	863	542	818	818	863	863	0%
		Belægningsprocent	102%	109%	57%	56%			

Kilde: kommunale og regionale indberetninger om kapacitet og belægning til Udviklingsstrategi i Rammeaftale 2021, Fælleskommunalt sekretariat 2020.

Tabel 12: Udvikling i antal sager i kommunikationscentre til voksne

Antal tilbud 2020	Tekst	2016	2017	2018	2019	Udvikling 2016-2019
4	Antal aktive sager (cpr.nr)	14.212	14.365	14.204	15.043	6 %

Kilde: Kommunale og regionale indberetninger om kapacitet og belægning til Udviklingsstrategi i Rammeaftale 2021, Fælleskommunalt sekretariat, 2020.

# Lands- og landsdelsdækkende tilbud og sikrede afdelinger

7. juni

# 2020

Denne rapport sætter fokus på de lands- og landsdelsdækkende tilbud samt de sikrede afdelinger, og følger udviklingen i kapacitet og belægning på tilbuddene. I rapporten udvælges og beskrives endvidere de tilbud, der følges særligt tæt for at sikre den fremadrettede bæredygtighed.

## Kapacitet og belægning 2019



Fælleskommunalt sekretariat for  
det specialiserede socialområde  
KKR Hovedstaden



## 5. Lands- og landsdelsdækkende tilbud og sikrede afdelinger

### 5.1 Konklusion

På baggrund af rapporten vurderes det, at der for de fleste tilbud er en god sammenhæng mellem kapacitet og belægning på de lands- og landsdelsdækkende undervisningstilbud.

#### **Tilbud som fremadrettet vil blive fulgt af Koordinationsforum**

Koordinationsforum har udpeget tre tilbud, som de vurderer bør følges mere tæt:

- Kofoedsminde (Region Sjælland)
- Center for Døvblindhed og Høretab – tilbud til borgere med døvblindhed (Region Nordjylland)
- Synscenter Refnæs

#### **Kofoedsminde (Region Sjælland) – Øvrige landsdækkende tilbud**

Den sikrede boform Kofoedsminde for domfældte udviklingshæmmede finansieres via objektiv finansiering og har længe været fulgt tæt af Koordinationsforum. Region Sjælland driver Kofoedsminde på vegne af Lolland Kommune, der ifølge lovgivningen har forsyningsforpligtelsen overfor målgruppen. Pladstallet er øget fra 44 pladser i 2016 til 68 pladser i 2019. Kofoedsminde havde i 2019 en belægning på 102%. Tiltag til at minimere antallet af borgere, der visiteres til Kofoedsminde har ikke haft den ønskede effekt, hvorfor tilbuddet stadig oplever en stor efterspørgsel efter pladser.

Social- og Indenrigsministeriet er på opfordring fra KL ved at nedsætte en arbejdsgruppe omkring Kofoedsminde, der skal undersøge og komme med mulige løsningsmodeller i forhold til finansieringsmodellen samt udviklingen i målgruppen og kvaliteten i tilbuddet til domfældte borgere med udviklingshæmning. Hensigten er at lave et beslutningsgrundlag for Folketinget.

#### **Center for Døvblindhed og Høretab (Region Nordjylland) – Landsdækkende tilbud**

Koordinationsforum har haft særlig opmærksomhed på CDH siden 2017. CDH leverer en landsdækkende ydelse for målgruppen børn og unge med døvblindhed, der er omfattet af den nationale koordinationsstruktur. De sidste 10 år har der været en nedgang af i antallet af børn med døvblindhed, der anvender undervisningsområdet på CDH. I 2019 oplevede CDH dog – i stedet for en nedgang – en uændret efterspørgsel på pladser. Med dette forventes samtlige 6 pladser at være belagt i 2020.

På baggrund af de udviklingsinitiativer, der er iværksat, forventer undervisningstilbuddet at kunne fastholde den nuværende efterspørgsel i de kommende år. Der er dog behov for et vedvarende fokus på området med henblik på at bevare den faglige og økonomiske bæredygtighed, da en yderligere nedgang i efterspørgslen kan have den konsekvens, at den faglige og økonomiske bæredygtighed på området forsvinder, og at ydelsen derfor må udfases.

#### **Synscenter Refnæs, Region Sjælland**

Overordnet vurderes det, at Synscenter Refnæs generelt er udfordret, både på det landsdækkende undervisningstilbud, men også på de takstbaserede ydelser (bo-, fritid og skoletilbuddene). Særligt har der på botilbuddene (§ 66 stk. 6 og §107) været et fald i antal borgere siden 2014, jf. afsnit 3.2.

Synscenter Refnæs har forsøgt at tilpasse kapaciteten på botilbuddet, men vurderer, at man nu har nået en grænse i forhold til, at tilbuddet skal have en vis størrelse for at kunne drives som døgntilbud. Region Sjælland har på den baggrund indstillet til Koordinationsforum, at der igangsættes tiltag med henblik på at

sikre tilbuddets fremtidige eksistens. Koordinationsforum tilsluttede sig dette, hvorfor Syncenter Refnæs vil blive fulgt tæt af Koordinationsforum. Koordinationsforum vurderer ikke, at et tiltag kan være objektivt finansieret, men ønsker en opfølgning på de kommende møder i forhold til mulige tiltag.

#### ***Tilbud, hvor bæredygtigheden har været drøftet i Koordinationsforum***

Foruden de tre nævnte tilbud, peger rapporten på yderligere tilbud, hvor belægningsprocenten kan indikere, at bæredygtigheden kan være udfordret. Disse tilbud er alle blevet drøftet i Koordinationsforum, og har ikke givet anledning til, at Koordinationsforum bør følge disse tilbud i ekstraordinær grad.

#### ***Bakkegården og Stevnstortet, Region Sjælland***

Sammenhængen mellem kapacitet og belægning på de sikrede og særligt sikrede afdelinger vurderes ligeledes at være god, og der er ingen særlige opmærksomhedspunkter i forhold til den overordnede kapacitet for de sikrede afdelinger. Der kan dog rettes en opmærksomhed mod de to tilbud i Region Sjælland – Bakkegården og Stevnstortet, som begge har oplevet relative lave belægningsprocenter. Begge tilbud har over de sidste par år oplevet skiftende efterspørgsel, men det vurderes ikke på nuværende tidspunkt, at belægningen kræver særlige udviklingstiltag. Koordinationsforum har taget dette til efterretning, hvorfor tilbuddene for nuværende ikke giver anledning til yderligere opmærksomhed.

#### ***Center for Døvblindhed og Høretab, Region Nordjylland***

Center for Døvblindhed og Høretab's undervisningstilbud til børn og unge med høretab oplever et kraftigt fald i belægningsprocenten, hvorfor der forventes en belægning på 3,6 pladser i 2020 (9,4 i 2018).

Efter aftale med Den Administrative Styregruppe i Nordjylland er der iværksat adskillige udviklingsinitiativer, som man løbende vurderer effekten af. Der vurderes ikke et behov for yderligere tiltag i regi af Koordinationsforum.

#### ***Center for Høretab (Region Syddanmark)- Landsdelsdækkende undervisningstilbud***

Center for Høretab leverer en landsdelsdækkende undervisningsindsats målrettet børn og unge med høretab. Tilbuddet er udpeget til at blive fulgt særligt fordi Center for Høretab's skoletilbud for unge (STU) og elevhjemmet de seneste år har oplevet et faldende elevtal, og det udfordrer den faglige og økonomiske bæredygtighed for elevhjemmet og STU'en, hvilket kan påvirke den landsdelsdækkende undervisningsydelse.

Socialdirektørforum i Syddanmark har fulgt udviklingen tæt siden januar 2018. Situationen er pt. stabil, hvorfor situationen fremadrettet vil blive fulgt af Socialdirektørforum i Syddanmark. Hvis der er behov for yderligere tiltag på et senere tidspunkt, kan dette forelægges Koordinationsforum.

## 6. Beskrivelse af de lands- og landsdelsdækkende tilbud og sikrede afdelinger

Nærværende rapport beskriver belægningen på tre *landsdækkende* undervisningstilbud, fire *landsdækkende* undervisningstilbud, tre øvrige *landsdækkende* tilbud samt otte tilbud med *sikrede afdelinger*. Det drejer sig om følgende tilbud.

Landsdækkende undervisningstilbud til børn og unge efter Folkeskolelovens § 20, stk. 3:

- Center for Døvblindhed og Høretab – børn og unge med døvblindhed (*Region Nordjylland*)
- Børneskolen på Kolonien Filadelfia – børn og unge indlagt på Epilepsihospitalet (*Region Sjælland*)
- Refsnæsskolen/Synscenter Refsnæs – børn og unge med synshandicap (*Region Sjælland*).

Landsdelsdækkende undervisningstilbud til børn og unge efter Folkeskolelovens § 20, stk. 3:

- Center for Døvblindhed og Høretab – børn og unge med høretab (*Region Nordjylland*)
- Center for Høretab – børn og unge med høretab (*Region Syddanmark*)
- Skolen på Kastelsvej – børn og unge med høretab (*Københavns Kommune*)
- Geelsgårdskolen – børn og unge med svære fysiske handicaps og børn og unge med døvblindhed (*Region Hovedstaden*).

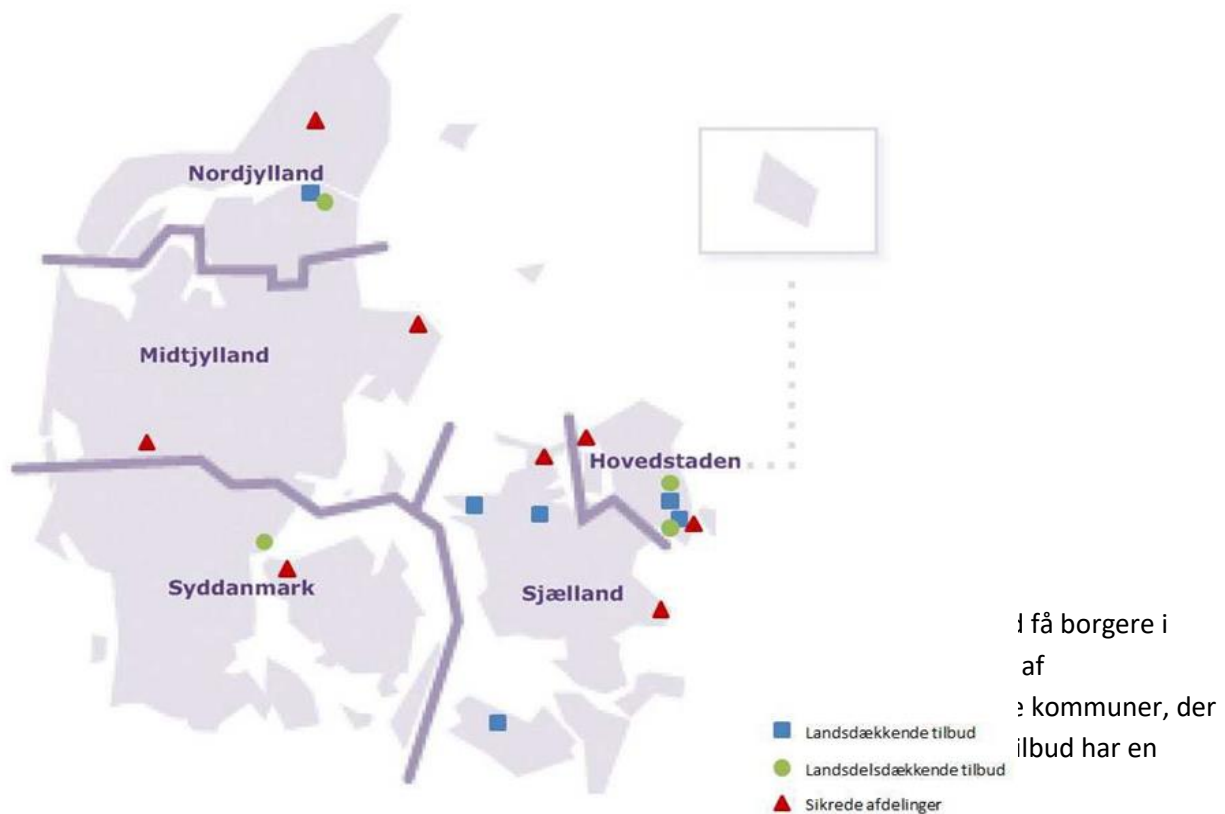
Øvrige landsdækkende tilbud:

- IBOS – voksne med synshandicap (*Københavns Kommune*)
- CFD – Døvekonsulentordningen (*Selvejende tilbud*)
- Kofoedsminde – sikret boform til voksne med udviklingshæmning (*Region Sjælland*).

De sikrede afdelinger er placeret i følgende tilbud:

- Kompasset (*Region Nordjylland*)
- Koglen (*Region Midtjylland*)
- Grenen (*Region Midtjylland*)
- Egely (*Region Syddanmark*)
- Bakkegården (*Region Sjælland*)
- Stevnstortet (*Region Sjælland*)
- Sølager (*Region Hovedstaden*)
- Sønderbro (*Københavns Kommune*).

Figur 1: Overblik over beliggenhed for de lands- og landsdelsdækkende tilbud og sikrede afdelinger



<sup>3</sup> Bekendtgørelse om rammeaftaler og udgifter ved de lands- og landsdelsdækkende undervisningstilbud m.v.

objektiv finansiering, som omfatter alle landets kommuner, hvorimod de landsdelsdækkende dækker kommunerne i en eller flere landsdele jf. bilag 1.

De sikrede afdelinger<sup>4</sup> er målrettet børn og unge med dom eller som er kriminalitetstruede, og har ligeledes en objektiv finansieringsandel. På grund af tilbuddenes specialiseringsniveau, snævre målgruppe og den objektive finansiering er der behov for at sikre landsdækkende koordination af de lands- og landsdelsdækkende tilbud samt de sikrede afdelinger. Der henvises til bilag 1 for en oversigt over målgrupper og paragraffer for de enkelte tilbud.

I rapporten henvises der også til tre *øvrige* tilbud, hvor der er en objektiv finansiering, der gælder for alle landets kommuner. Det er Institut for Blind og Svagtseende, som tilbyder landsdækkende undervisningstilbud til voksne med et synshandicap. Endvidere gives der objektiv finansiering til driften af Døvekonsulentordningen, som drives af Center for Døve (selvejende institution).

Døvekonsulentordningen er specialiseret rådgivningstilbud til voksne, der er døve eller har et betydeligt høretab. Slutteligt er der landsdækkende objektiv finansiering i forhold til driften af den sikrede boform Kofoedsminde, som er den eneste sikrede afdeling til domfældte udviklingshæmmede borgere med en type 1 dom.

## 6.2 Koordinering af lands- og landsdelsdækkende tilbud og sikrede afdelinger

Den indbyrdes koordinering mellem kommunerne af de lands- og landsdelsdækkende tilbud og de sikrede afdelinger sikres løbende. Til dette formål er nedsat et koordinationsforum bestående af repræsentanter fra de administrative styregrupper på det specialiserede socialområde i hvert af de fem Kommunekontakttråd (KKR).

For at tilvejebringe den nødvendige information vedrørende de lands- og landsdelsdækkende undervisningstilbud og sikrede afdelinger, der skal danne grundlag for koordinationen af disse tilbud på tværs af de fem regioner, har de administrative styregrupper i hvert af de fem KKR'er ansvar for følgende:

- at følge udviklingen for de tilbud, der er beliggende i egen region og bringe opmærksomhedspunkter op i Koordinationsforum. Opmærksomhedspunkter kan være: ændringer i efterspørgsel, lav belægningsprocent, ændringer i målgruppens størrelse eller behov e.l.
- at bringe det op i Koordinationsforum såfremt der er udsigt til væsentlige ændringer i kapacitet og/eller behov
- at tilvejebringe den nødvendige information vedrørende de lands- og landsdelsdækkende tilbud og de sikrede afdelinger beliggende i egen region, der skal danne grundlag for koordinationen af disse tilbud på tværs af de fem regioner.

Endvidere udarbejdes denne rapport en gang årligt for sikre et overblik over kapacitet og belægning på de lands- og landsdelsdækkende tilbud samt sikrede afdelinger på tværs af landet. Rapportens vigtigste formål er, at henlede opmærksomheden på tilbud eller konkrete ydelser, der på grund af vigtige belægning, målgruppeændringer eller lignende kræver særlig opmærksomhed i koordinationsforum.

---

<sup>4</sup> Bekendtgørelse om finansiering af visse ydelser og tilbud efter lov om social service samt betaling for unges ophold i Kriminalforsorgens institutioner



## 7. Kapacitet og belægning på de lands- og landsdelsdækkende tilbud

I dette afsnit gennemgås først kapacitet og belægning på de lands- og landsdelsdækkende ydelser, som er helt eller delvist objektivt finansieret.

Udover de delvist objektive finansierede ydelser har samtlige tilbud også ydelser, som er rent takstfinansierede. De takstfinansierede ydelser er essentielle for tilbuddene, eftersom det er de takstfinansierede ydelser, der gør at tilbuddene får en tilstrækkelig kapacitet til at opretholde en høj faglig specialisering. Derfor har rapporten fokus på de takstfinansierede ydelser – men kun på de tilbud med en lav belægning, da det kan være her man i første omgang kan fange potentielle fremtidige belægningsmæssige udfordringer.

### 7.1 Delvist objektive finansierede ydelser

#### Landsdækkende ydelser

De tre landsdækkende undervisningstilbud har alle oplevet fremgang i 2019. Dette til trods henstiller både Synscenter Refnæs og Center for Døvblindhed og Høretab, at Koordinationsforum bør have fokus på udviklingen af belægningen. I afsnit 5 *”Tilbud udpeget til at blive fulgt af Koordinationsforum”* gives en status på Center for Døvblind og Høretabs undervisningstilbud til børn og unge med døvblindhed. Under tabel 1 gives en status på Synscenter Refnæs’ undervisningstilbud til børn og unge med et synshandicap.

**Tabel 1: Udvikling i kapacitet og belægning for de landsdækkende undervisningstilbud, jf. FSL § 20 stk. 3**

<i>Landsdækkende undervisningstilbud</i>	<b>2016</b>	<b>2017</b>	<b>2018</b>	<b>2019</b>	<b>2020</b>	<b>2021</b>
<b>Børneskolen Filadelfia (Region Sjælland)</b>						
Pladstal	11,0	11,0	11,0	11,0	11,0	11,0
Pladsforbrug	10,1	11,1	10,9	11,3		
Belægningsprocent	92%	101%	99%	103%		
<b>Center for Døvblindhed og Høretab (Region Nordjylland)</b>						
Pladstal	6,0	6,0	6,0	6,0	6,0	6,0
Pladsforbrug	6,0	5,6	5,0	5,6		
Belægningsprocent	100%	93%	83%	93%		
<b>Refnæsskolen/Synscenter Refnæs (Region Sjælland)</b>						
Pladstal	21	23,0	20,0	18,0	16,0	16,0
Pladsforbrug	19,0	16,0	13,8	14,5		
Belægningsprocent	90%	69%	69%	81%		

#### **Synscenter Refnæs (Region Sjælland)**

Synscenter Refnæs havde en beskeden fremgang i antal borgere i forhold til 2018, hvilket bryder et løbende fald i antal borgere siden 2013. Belægningsprocenten er steget betragteligt siden 2018, men dette skyldes en justering af kapaciteten.

Overordnet vurderes det, at Synscenter Refnæs er generelt udfordret, både på det landsdækkende undervisningstilbud, men også på de takstbaserede ydelser (bo-, fritid og skoletilbuddene). Særligt har der på botilbuddene (§ 66 stk. 6 og §107) været et fald i antal borgere siden 2014, jf. afsnit 3.2.

Synscenter Refsnæs har forsøgt at tilpasse kapaciteten på botilbuddet, men vurderer, at man nu har nået en grænse i forhold til, at tilbuddet skal have en vis størrelse for at kunne drives som døgntilbud. Den manglende belægning medfører således stigende pladspriser, da budgetunderskuddet fra de foregående år lægges til taksten to år efter, jf. takstbekendtgørelsen.

Pladserne på Refsnæs er jf. forløbet omkring de centrale udmeldinger en central del af den nationale forsyning af pladser til de mest udsatte synshandicappede børn og unge. Som det blev påpeget sidste år – er tilbuddet truet af manglende belægning og opretholdelse af det faglige miljø på Synscenter Refsnæs, da bo- og skoletilbuddene på Refsnæs tjener som 'det laboratorium' der muliggør, at Synscenter Refsnæs kan være førende i udviklings af tilbud til børn og unge med alvorlige synshandicap og dermed varetage de specialrådgivningsopgaver overfor kommunerne, som Synscenter Refsnæs har forpligtet sig på i KaS-kontrakten med Socialstyrelsen.

Region Sjælland vurderer, at Koordinationsforum bør drøfte, hvilke tiltag der kan igangsættes i henhold til at sikre tilbuddets fremtidige eksistens.

Landsdelsdækkende undervisningsydelser

Der er et enkelt af de fire landsdelsdækkende tilbud, der oplever udfordringer i forhold til belægningen - Center for Døvblindhed og Høretab (Region Nordjylland). Derudover har Center for Høretab (Region Syddanmark) oplevet en faldende efterspørgsel, men har justeret kapaciteten herefter. Center for Høretab er dog yderligere udfordret i forhold til deres takstfinansierede ydelser, hvilket på sigt vurderes at kan få betydning for undervisningstilbuddet til de unge, jf. afsnit 3.2. Det vurderes, at der overordnet er god sammenhæng mellem kapacitet og belægning på henholdsvis Geelsgårdskolen og Skolen på Kastelvej.

Den samlede udvikling i kapacitet og belægning på de landsdelsdækkende undervisningstilbud illustreres i tabel 3.

**Tabel 3: Udvikling i kapacitet og belægning for de landsdelsdækkende undervisningstilbud, jf. FSL § 20 stk. 3**

<i>Landsdelsdækkende undervisningstilbud</i>	2016	2017	2018	2019	2020	2021
<b>Center for Døvblindhed og Høretab (Region Nordjylland)</b>						
<b>Børn og unge med hø</b>						
Pladstal	9,0	9,0	9,0	9,0	9,0	9,0
Pladsforbrug	10,6	9,9	9,4	6,0		
Belægningsprocent	118%	110%	104%	66%	0%	0%
<b>Center for Høretab (Region Syddanmark)</b>						
Pladstal	33,0	39,0	39,0	39,0	39,0	39,0
Pladsforbrug	39,4	38,4	37,7	36,5		
Belægningsprocent	119%	98%	97%	94%		
<b>Geelsgårdskolen (Region Hovedstaden)</b>						
Pladstal	98,0	98,0	106,0	108,0	116,0	116,0
Pladsforbrug	100,5	104,8	106,6	107,2		
Belægningsprocent	103%	107%	101%	99%		
<b>Skolen på Kastelvej</b>						
Pladstal	19,0	19,0	14,0	13,0	13,0	

<i>Landsdelsdækkende undervisningstilbud</i>	2016	2017	2018	2019	2020	2021
Pladsforbrug	19,0	16,3	13,2	13,0		
Belægningsprocent	100%	91%	94%	100%		

### **Center for Døvblindhed og Høretab (Region Nordjylland)**

Center for Døvblindhed og Høretabs undervisningstilbud til børn og unge med høretab oplever et kraftigt fald i belægningsprocenten, jf. tabel 3. Tilbuddet har fra 2018 til 2019 haft tre elever, som afsluttet folkeskolen, ligesom yderligere én elev forventes at afslutte sit folkeskoletilbud til juni 2020. Uden yderligere tilgang forventes der en belægning på 3,6 pladser i 2020. Til sammenligning var 9,4 pladser ibrugtaget i 2018.

Efter aftale med Den Administrative Styregruppe i Nordjylland er der iværksat udviklingsinitiativer, hvor der bl.a. er oprettet to nye ydelser med rejsehold og fjernundervisning, iværksat temadage for fagpersonale i kommunerne samt dialogmøder med kommunerne. Disse initiativer har dog endnu ikke haft effekt på efterspørgslen af pladser.

Der er fortsat behov for vedvarende fokus på området med henblik på at sikre den faglige og økonomiske bæredygtighed. Tilbuddet til målgruppen kan pt. kun opretholdes idet Undervisningsafdelingen også varetager indsatser for andre målgrupper.

### *Øvrige landsdelsdækkende ydelser*

Kofoedsminde har fortsat en stigende efterspørgsel af pladser, jf. tabel 4, hvorfor tilbuddet stadig er omfattet af tilbud, som følges særligt af Koordinationsforum.

Det vurderes, at der overordnet er god sammenhæng mellem kapacitet og belægning i forhold til specialundervisning for voksne med synshandicap ved Institut for Blinde og Svagsynede.

**Tabel 4: Udvikling i kapacitet og belægning for de øvrige landsdækkende tilbud**

<i>Øvrige landsdækkende tilbud</i>	2016	2017	2018	2019	2020	2021
<b>IBOS - Institut for Blinde og Svagsynede (Københavns Kommune)</b>						
<b>LSV § 1, stk. 1</b>						
Pladstal	6,0	6,0	6,0	9,0	9,0	9,0
Pladsforbrug	8,1	7,0	9,1	9,1		
Belægningsprocent	135%	117%	152%	101%	0%	0%
<b>Kofoedsminde (Region Sjælland)</b>						
<b>§108, stk. 7</b>						
Pladstal	44,0	47,0	47,0	68,0	68,0	68,0
Pladsforbrug	52,4	61,0	65,9	69,6		
Belægningsprocent	119%	130%	140%	102%		

## 7.2 Takstfinansierede ydelser

De takstfinansierede ydelser på de lands- og landsdelsdækkende tilbud har overordnet set en god belægningsprocent. Der er dog enkelte ydelser, som det er nødvendigt at henlede opmærksomheden

herpå grundet lav belægning.

De takstfinansierede ydelser er essentielle for de lands- og landsdelsdækkende undervisningstilbud, eftersom det er disse ydelser, der sikrer, at tilbuddene har tilstrækkelig kapacitet til at opretholde en høj faglig specialisering også i forhold til de delvist objektivt finansierede undervisningsydelser. I nedenstående tabel illustreres de takstfinansierede ydelser, som har en belægning, som bør italesættes.

**Tabel 5: Tabel over takstfinansierede ydelser med lav belægning**

<i>Takstfinansierede ydelser og belægning under 80 %</i>	2015	2016	2017	2018	2019	2020
<b>Synscenter Refnæs (SEL § 36)</b>						
Pladstal	5	4,0	4,0	3,0	2,0	2,0
Pladsforbrug Samlet	4,5	3,4	2,9	2,9		
Belægningsprocent	90%	85%	74%	97%	0%	0%
<b>Synscenter Refnæs (SEL § 66 nr. 6/SEL § 107)</b>						
Pladstal	37,0	36,0	36,0	33,0	28,0	28,0
Pladsforbrug Samlet	28,0	26,5	25,1	24,4		
Belægningsprocent	76%	74%	70%	74%	0%	0%
<b>Center for Høretab (SEL §107)</b>						
Pladstal	10,0	10,0	10,0	10,0	10,0	10,0
Pladsforbrug Samlet	8,5	4,8	0,0	0,4		
Belægningsprocent	85%	48%	0%	4%		
<b>Center for Høretab (SEL §66 nr. 6)</b>						
Pladstal	11,0	11,0	11,0	11,0	11,0	11,0
Pladsforbrug Samlet	8,3	7,9	6,9	7,9		
Belægningsprocent	75%	72%	63%	72%		
<b>Center for Døvblindhed og Høretab (SEL §66 nr. 6) Børn og unge med høretab</b>						
Pladstal	5,0	5,0	2,2	2,2	1,0	1,0
Pladsforbrug Samlet	2,4	1,5	1,2	0,7		
Belægningsprocent	48%	30%	56%	32%	0%	0%

I tidligere afsnit er det blevet beskrevet, hvordan Synscenter Refnæs er udfordret i forhold til undervisning af børn og unge med et synshandicap mens Center for Døvblindhed og Høretab ligeledes er udfordret i forhold til deres undervisningstilbud til børn og unge med høretab og yderligere funktionsnedsættelser.

Som det fremgår i tidligere afsnit, er de takstfinansierede ydelser for de to tilbud essentielle i forhold til at skabe et økonomisk og fagligt bæredygtigt undervisningstilbud. For uddybning af de konkrete udfordringer, da se tidligere afsnit.

### **Center for Høretab (Region Syddanmark)**

Center for Høretab er et af de tilbud Koordinationsforum har fulgt indtil nu, jf. afsnit 5.3. Center for Høretab er udfordret i forhold til deres elevhjem, som er tilknyttet deres landsdelsdækkende undervisningstilbud til børn og unge med høretab. På elevhjemmet er der både botilbudspladser efter SEL §66 nr. 6 og SEL §107, hvorfor pladserne på de to paragraffer samlet udgør kapaciteten. Der har de

seneste par år været et fald i belægningen, hvorfor Region Syddanmark har valgt, at elevhjemmet pr. 1.1. 2020 organisatorisk er flyttet til Specialcenter Syddanmark. Dette kan afhjælpe dele af de økonomiske konsekvenser ved den lave belægning. Hertil arbejdes der på en tilpasning i forhold til medarbejderressourcer samt muligheden for at samle beboerne på et botilbud i stedet for to.

## 8. Kapacitet og belægning på de sikrede afdelinger

På baggrund af en landsdækkende benchmarkanalyse af kapaciteten i de sikrede afdelinger besluttede de regionale driftsherrer at foretage en kapacitetsjustering i 2017 således, at kapaciteten på landsplan faldt fra 123 til 106 pladser. Pladserne justeres løbende i forhold til behov, hvorfor pladsantallet i 2019 er på 109 pladser.

Det vurderes overordnet, at der er god sammenhæng mellem kapacitet og belægning på de sikrede tilbud. Danske regioner budgetterer med et aktivitetsmål på 90 % belægning på de sikrede afdelinger. Det vurderes at være et niveau, der sikrer, at der på den ene side ikke er unødige udgifter til tomme pladser samtidig med, at ingen unge må afvises på grund af pladsmangel. Som det fremgår af tabel 4 ligger hovedparten af ydelserne på de sikrede afdelinger tæt på dette aktivitetsmål.

**Tabel 4: Udvikling i kapacitet og belægning for de sikrede afdelinger**

<i>Sikrede afdelinger</i>	2016	2017	2018	2019	2020	2021
<b>Egely – almindeligt sikrede (Syddanmark)</b>						
Pladstal	14,0	14,0	14,0	14,0	14,0	14,0
Pladsforbrug	12,1	13,6	11,8	12,6		
Belægningsprocent	86%	97%	84%	90%		
<b>Egely – særligt sikrede (Syddanmark)</b>						
Pladstal	5	5	5	5,0	5,0	5,0
Pladsforbrug	3,5	4,1	4,3	3,0		
Belægningsprocent	70%	82%	86%	60%		
<b>Grenen - almindeligt sikrede (Midtjylland)</b>						
Pladstal	10,0	10,0	10,0	10,0	10,0	10,0
Pladsforbrug	9,8	10,0	9,9	9,5		
Belægningsprocent	98%	100%	99%	95%		
<b>Grenen - særligt sikrede (Midtjylland)</b>						
Pladstal	5	5	5	5,0	5,0	5,0
Pladsforbrug	4,9	4,9	4,6	4,6		
Belægningsprocent	98%	98%	92%	92%		
<b>Koglen - almindeligt sikrede (Midtjylland)</b>						
Pladstal	10,0	10,0	10,0	10,0	10,0	10,0
Pladsforbrug	9,5	9,9	9,8	9,9		
Belægningsprocent	95%	99%	98%	99%		
<b>Kompasset (Nordjylland)</b>						
Pladstal	8	8	8	8	8	8
Pladsforbrug	7,3	7,8	7,9	7,3		

<i>Sikrede afdelinger</i>	<b>2016</b>	<b>2017</b>	<b>2018</b>	<b>2019</b>	<b>2020</b>	<b>2021</b>
Belægningsprocent	91%	98%	98%	93%		
<b>Bakkegården (Sjælland)</b>						
Pladstal	20,0	10,0	10,0	10,0	10,0	10,0
Pladsforbrug	7,7	7,4	8,0	7,5		
Belægningsprocent	39%	74%	80%	75%		

<b>Stevnsfortet (Sjælland)</b>						
Pladstal	15	11	11	11	11	11
Pladsforbrug	8,3	7,4	9,0	7,4		
Belægningsprocent	55%	67%	82%	67%		
<b>Sølager (Hovedstaden)</b>						
Pladstal	18,0	15,0	15,0	15,0	15,0	15,0
Pladsforbrug	14,0	13,9	14,0	12,4		
Belægningsprocent	78%	93%	93%	93%		
<b>Sønderbro (København)</b>						
Pladstal	18	6	6	6	6	6
Pladsforbrug	16,0	2,4	8,0	5,6		
Belægningsprocent	89%	40%	133%	93%		

### **Egely (Region Syddanmark)**

Egely har haft et mindre fald i forhold til de særligt sikrede pladser, men har til gengæld haft en mindre stigning i forhold til de almindelig sikrede pladser, hvilket samlet har givet et mindre fald. Region Syddanmark har dog en forventning om, at der i 2020 igen vil være en belægningsprocent på 90 %.

### **Bakkegården og Stevnsfortet (Region Sjælland)**

De to sikrede afdelinger i Region Sjælland – Bakkegården og Stevnsfortet har begge en relativ lav belægningsprocent. Region Sjælland forklarer, at efterspørgslen efter sikrede pladser svinger meget. Således var belægningsprocenten i 2019 næsten det samme som i 2017, mens begge tilbud havde en stigning i 2018. Region Sjælland forklarer endvidere, at den lav efterspørgsel håndteres ved at lukke pladser midlertidigt og kun have personale til rådighed, som dækker det faktiske antal pladser.

## 9. Tilbud udpeget til at blive fulgt af koordinationsforum

Følgende tilbud er udpeget til at blive fulgt særligt af koordinationsforum:

- Kofoedsminde (Region Sjælland)
- Center for Døvblindhed og Høretab (Region Nordjylland)
- Center for Høretab (Region Syddanmark)

## 9.1. Kofoedsminde (Region Sjælland)

Kommunerne i Sjælland, KL og Region Sjælland har de seneste år samarbejdet om at nedbringe antallet af anbringelser på Kofoedsminde, der for særlige kategorier af domfældte udviklingshæmmede voksne har modtagepligt.

Frem til 2018 er den store søgning til Kofoedsminde imødekømt ved overbelægning, der til og med 2016 er blevet betalt af kommunerne ved meropkrævning. Ændring i takstbekendtgørelse umuliggør videreførelse af denne praksis, hvorfor pladstallet fra 2019 er 68 pladser svarende til den faktiske belægning.

Kofoedsminde har hverken i 2018 eller 2019 afvist borgere, hvor der har været grundlag for anbringelse på en åben plads (ikke objektiv finansieret). Der består en særlig problemstilling vedr. de borgere, der har en type 2 dom, som efter administrativ afgørelse i kommunerne, kan overflyttet til en sikret plads til Kofoedsminde. Borgere med type 2 dom udgør 61% af belægningsdagene i 2019.

Ministeriet udsendte i 2018 en vejledning hvoraf det fremgår at, Lolland Kommune skal høres i sager, hvor en kommune ønsker at anbringe en borger med type 2 dom på Kofoedsminde. Lolland Kommune har i to tilfælde indgivet sager til Ankestyrelsen med den begrundelse at mindre indgribende foranstaltninger (almindelig § 108 tilbud) ikke har været prøvet inden anbringelse på Kofoedsminde. Ankestyrelsen udgav i december 2019 en principafgørelse, hvor Ankestyrelsen afgjorde, at Lolland Kommune ikke kan klage over en anden kommunes afgørelse om administrativ anbringelse af en domfældt på en sikret afdeling på Kofoedsminde. Derudover vurderer Ankestyrelsen, at den ikke kan behandle sagen som et spørgsmål om uenighed mellem kommuner om deres forpligtelser, og at sagen ikke giver anledning til at rejse en tilsynssag.

I 2016 var der 35 borgere med en type 2 dom indskrevet på Kofoedsminde. I 2018 og 2019 blev henholdsvis 36 og 42 borgere med en type 2 dom indskrevet. Foreløbig kan der således ikke ses en effekt af de initiativer, der er sat i værk for at nedbringe antallet af anbragte med type 2 dom, herunder den nye vejledning. Det bør overvejes, om der skal ske andre initiativer til at ændre de mønstre, der fører til anbringelse af type 2 dømt på Kofoedsminde, der ifølge deres dom også kan anbringes på en almindelig § 108- plads med takstopkrævning.

Socialtilsynet vurderede i sin seneste tilsynsrapport, at Kofoedsminde samlet set opfylder betingelserne for fortsat godkendelse. Socialtilsynet fremhæver dog en række opmærksomhedspunkter, bl.a. kvaliteten i de fysiske rammer, øget opmærksomhed på at forebygge vold og overgreb, samt om medarbejderne har de faglige, relationelle og personlige kompetencer, der er nødvendige i forhold til målgruppen. Herunder fremhæves et behov for strategisk fokus på, hvordan de nødvendige kompetencer sikres på såvel kort som langt sigt.

I årene 2016-2019 har Kofoedsminde oplevet en tilgang af beboere på mere end 50%. Stigningen har været håndteret som midlertidig, idet udgangspunktet for driften hele tiden har været, at pladstallet skulle nedbringes igen. Eksterne vikarer har derfor udgjort en betydelig del af løsningen i forhold til at skaffe personale. Samtidig har en stor del af det faste personale ikke haft en relevant faglig uddannelse. Regionsrådet i Region Sjælland har i forlængelse heraf vedtaget en plan for personaleindsatsen på Kofoedsminde. Indsatsplanen for Kofoedsminde indeholder en plan for omlægning af personaleindsatsen, der sætter mål for opnåelse af et højere uddannelsesniveau samt nedbringelse af forbruget af eksterne vikarer.

Alle parter i samarbejdet omkring Kofoedsminde er enige om, at tilgangen er uønsket. Social- og Indenrigsministeriet er, på opfordring fra KL, ved at nedsætte en arbejdsgruppe, omkring Kofoedsminde, der skal undersøge og komme med mulige løsningsmodeller i forhold til finansieringsmodellen samt udviklingen i målgruppen og kvaliteten i tilbuddet til domfældte borgere med udviklingshæmning. Hensigten er at lave et beslutningsgrundlag for Folketinget.

Hertil har Socialstyrelsen igangsat en Central Udmelding, hvor det ligeledes undersøges, hvordan sammenhængen er mellem udbud og efterspørgsel af pladser for domfældte udviklingshæmmede.

## 9.2. Center for Døvblindhed og Høretab (Region Nordjylland)

I 2017 udpegede koordinationsforum Center for Døvblindhed og Høretab (CDH) som et tilbud der skal følges særligt af koordinationsforum. Baggrunden er, at der har været en nedgang af i antallet af børn med døvblindhed, der anvender undervisningsområdet på CDH. Yderligere nedgang i efterspørgslen kan have den konsekvens, at den faglige og økonomiske bæredygtighed på området forsvinder, og at ydelsen derfor må udfases. Udviklingen i efterspørgslen viser, at der er behov for vedvarende fokus på området med henblik på at bevare den faglige og økonomiske bæredygtighed.

CDH leverer en landsdækkende ydelse for målgruppen børn og unge med døvblindhed, der er omfattet af den nationale koordinationsstruktur, og en landsdelsdækkende ydelse for børn og unge med høretab. Det er kun ydelserne for børn og unge med døvblindhed, der er særlig bevågenhed på.

På baggrund af nedgangen har Koordinationsforum opfordret Region Nordjylland til at foretage en analyse af årsagerne til den faldende søgning til tilbuddet samt mulige udviklingsområder. Med afsæt i analysens anbefalinger er der efter aftale med Forum for Koordination iværksat en række initiativer på det landsdækkende undervisningstilbud for børn med døvblindhed.

For første gang i 10 år oplever CDH – i stedet for en nedgang – en uændret efterspørgsel på pladser. Med dette forventes samtlige 6 pladser at være belagt i 2020.

På baggrund af de udviklingsinitiativer, der er iværksat, forventer undervisningstilbuddet at kunne fastholde den nuværende efterspørgsel i de kommende år. Der er dog behov for et vedvarende fokus på området med henblik på at bevare den faglige og økonomiske bæredygtighed.

## 9.3. Center for Høretab (Region Syddanmark)

Center for Høretab er et højt specialiseret tilbud til børn og unge med høretab og bestod i 2019 af et landsdelsdækkende skoletilbud for børn, et skoletilbud for unge (STU), et elevhjemstilbud for børn og unge samt en konsulentafdeling, der er VISO leverandør. I 2017 udpegede Koordinationsforum Center for Høretab som et tilbud, der skal følges særligt i Koordinationsforum. Baggrunden er, at Center for Høretabs skoletilbud for unge (STU) og elevhjemmet de seneste år har oplevet et faldende elevtal, og det udfordrer den faglige og økonomiske bæredygtighed for elevhjemmet og STU'en.

### *Skoletilbud for børn*

Belægningen på skoletilbuddet for børn har været svagt faldende de seneste år. Samlet set forventes der en belægning på 34 fuldtidselever i 2020. De kommende år forventes belægning at ligge på ca. 33-34



elever, dvs. lidt lavere end det nuværende niveau. Økonomien for skolen er sund, og det endelige regnskab for 2019 viser et samlet akkumuleret årsresultat med et overskud på ca. 0,8 mio. kr. (4,2% af budgettet)

#### *Skoletilbud for unge (STU)*

Belægningen på skoletilbuddet for unge har svinget de seneste år. Der forventes i 2020 en belægning på ca. 4,5 elever. De kommende år forventes belægningen at ligge mellem 4-5 elever. Økonomien for skolen er sund, og det endelige regnskab for 2019 viser et samlet akkumuleret årsresultat med et overskud på ca. 0,1 mio. kr. (3% af budgettet). Da det er en lille økonomisk enhed er økonomien sårbar over for større udsving i elevtallet.

#### *Elevhjemmene*

Belægningen på elevhjemmene har de to seneste år været på 7-8 fuldtidselever, og aktuelt er der 10 fuldtidselever. Center for Høretab forventer på baggrund af kommunernes tilbagemeldinger, at elevtallet for elevhjemmene pr. 1. august 2020 falder til ca. 6 fuldtidselever. Belægningen særskilt for elevhjemstilbuddet for de kommende år forventes at ligge på ca. 4- 5 fuldtidselever. Det endelige regnskab for 2019 viser et samlet akkumuleret årsresultat med et underskud på ca. 0,3 mio. kr. (ca. 3 % af budgettet).

Elevhjemmene er fra 1.1.2020 organisatorisk (og økonomisk) flyttet til Specialcenter Syddanmark, da det skaber en større synergi i forhold til børnetilbuddene inden for dette center.

Det faldende elevtal i 2. halvår 2020 udfordrer økonomien på elevhjemmet, og der er fokus på at tilpasse økonomien til den faldende belægning. Dette sker bl.a. ved at tilpasse medarbejderressourcerne. Der arbejdes samtidig på fra 2. halvår at samle eleverne på en bo-enhed i stedet for de nuværende to bo-enheder. Endelig er det hensigten, at nogle af de tomme pladser på elevhjemmene på sigt anvendes til målgruppen for børnetilbuddene indenfor Specialcenter Syddanmark.

De forskellige tiltag samt det forhold, at belægningen har fundet et stabilt leje gør, at det anbefales, at tilbuddet ikke længere følges tæt af Koordinationsforum, men alene i regi af Socialdirektørforum i Syddanmark.

## 10. Bilag

### 10.1 Bilag 1. Oversigt over målgrupper og paragraffer på tilbuddene

I nedenstående tabeller fremgår oversigter over de lands- og landsdelsdækkende tilbud og sikrede afdelinger, herunder tilbuddenes målgrupper og paragraffer. For de landsdelsdækkende tilbud fremgår endvidere, hvilke kommuner der er en del af aftalen.

**Tablet 1: Oversigt over landsdækkende tilbud fordelt på paragraffer og målgrupper**

Driftsherre	Tilbud	Målgruppe	Paragraf
Region Nordjylland	Center for Døvblindhed og Høretab	Døvblindhed	FSL § 20 stk. 3
Region Nordjylland	Center for Døvblindhed og Høretab	Døvblindhed	LSV § 1 stk. 2
Region Nordjylland	Center for Døvblindhed og Høretab	Døvblindhed	SEL § 104
Region Nordjylland	Center for Døvblindhed og Høretab	Døvblindhed	SEL § 107
Region Nordjylland	Center for Døvblindhed og Høretab	Døvblindhed	SEL § 108
Region Nordjylland	Center for Døvblindhed og Høretab	Døvblindhed	SEL § 66 nr. 6
Region Sjælland	Børneskolen Filadelfia	Børn indlagt på Epilepsihospitalets børneafdeling	FSL § 20 stk. 3
Region Sjælland	Refsnæsskolen/Synscenter Refsnæs	Blinde og svagsynede	FSL § 20 stk. 3
Region Sjælland	Refsnæsskolen/Synscenter Refsnæs	Blinde og svagsynede	LSV § 1 stk. 2
Region Sjælland	Refsnæsskolen/Synscenter Refsnæs	Blinde og svagsynede	SEL § 36
Region Sjælland	Refsnæsskolen/Synscenter Refsnæs	Blinde og svagsynede	SEL § 66 nr. 6 / § 107

**Tablet 2: Oversigt over øvrige landsdækkende tilbud fordelt på paragraffer og målgrupper**

Driftsherre	Tilbud	Målgruppe	Paragraf
Selvejende institution	Center for Døve (CFD)	Døve og Høretab	SEL § 103
Selvejende institution	Center for Døve (CFD)	Døve og Høretab	SEL § 104
Selvejende institution	Center for Døve (CFD)	Døve og Høretab	SEL § 107
Selvejende institution	Center for Døve (CFD)	Døve og Høretab	SEL § 108
Københavns Kommune	Institut for Blinde og Svagsynede (IBOS)	Blinde og svagsynede	Erhvervsuddannelser

Driftsherre	Tilbud	Målgruppe	Paragraf
Københavns Kommune	Institut for Blinde og Svagsynede (IBOS)	Blinde og svagsynede	Rehabilitering, § 85
Københavns Kommune	Institut for Blinde og Svagsynede (IBOS)	Blinde og svagsynede	SEL § 104
Københavns Kommune	Institut for Blinde og Svagsynede (IBOS)	Blinde og svagsynede	SEL § 107
Københavns Kommune	Institut for Blinde og Svagsynede (IBOS)	Blinde og svagsynede	SEL § 108
Københavns Kommune	Institut for Blinde og Svagsynede (IBOS)	Blinde og svagsynede	STU
Københavns Kommune	Institut for Blinde og Svagsynede (IBOS)	Blinde og svagsynede	LSV
Region Sjælland	Kofoedsminde	Domsfældte udviklingshæmmede	SEL § 103
Region Sjælland	Kofoedsminde	Domsfældte udviklingshæmmede	SEL § 108 stk. 6

**Tabel 3: Oversigt over de sikrede afdelinger omfattet af en objektiv finansieringsandel**

Driftsherre	Tilbud	Målgruppe	Paragraf
Region Syddanmark	Egely - alm. Sikrede	Social truede børn og unge	FSL § 20 stk. 3
Region Syddanmark	Egely - særligt sikrede	Social truede børn og unge	SEL § 66 nr. 6
Region Midtjylland	Grenen - alm. Sikrede	Kriminelle og kriminalitetstruede unge med psykiske lidelser	SEL § 66 nr. 6
Region Midtjylland	Grenen - særligt Sikrede	Kriminelle og kriminalitetstruede unge med psykiske lidelser	SEL § 66 nr. 6
Region Midtjylland	Koglen - alm. Sikrede	Kriminelle og kriminalitetstruede unge	SEL § 66 nr. 6
Region Nordjylland	Kompasset	Sikrede pladser	SEL § 66 nr. 6
Region Sjælland	Bakkegården	Kriminelle unge i alderen 12-18 år	SEL § 66 nr. 6
Region Sjælland	Stevnsfortet	Kriminelle unge i alderen 12-18 år	SEL § 66 nr. 6
Region Hovedstaden	Sølager	Sikrede pladser	SEL § 66 nr. 6
Københavns Kommune	Sønderbro	Sikrede pladser	SEL § 66 nr. 6

**Table 4: Oversigt over landsdelsdækkende tilbud fordelt på paragraffer og målgrupper**

<b>Driftsherre</b>	<b>Tilbud</b>	<b>Målgruppe</b>	<b>Paragraf</b>	<b>Kommuner dækket af aftalen</b>
Region Syddanmark	Center for Høretab	Høretab	FSL § 20 stk. 3	Kommunerne i Region Syddanmark og i Region Midtjylland med undtagelse af Favrskov, Norddjurs, Randers, Skive, Syddjurs og Viborg kommuner.
Region Syddanmark	Center for Høretab	Høretab	LSV § 1 stk. 3	Kommunerne i Region Syddanmark og i Region Midtjylland med undtagelse af Favrskov, Norddjurs, Randers, Skive, Syddjurs og Viborg kommuner.
Region Syddanmark	Center for Høretab	Høretab	SEL § 107	Kommunerne i Region Syddanmark og i Region Midtjylland med undtagelse af Favrskov, Norddjurs, Randers, Skive, Syddjurs og Viborg kommuner.
Region Syddanmark	Center for Høretab	Høretab	SEL § 66 nr. 6	Kommunerne i Region Syddanmark og i Region Midtjylland med undtagelse af Favrskov, Norddjurs, Randers, Skive, Syddjurs og Viborg kommuner.
Region Nordjylland	Center for Døvblindhed og Høretab	Høretab	FSL § 20 stk. 3	Kommunerne i Region Nordjylland plus Favrskov, Norddjurs, Randers, Skive, Syddjurs og Viborg kommuner
Region Nordjylland	Center for Døvblindhed og Høretab	Høretab	LSV § 1 stk. 2	Kommunerne i Region Nordjylland plus Favrskov, Norddjurs, Randers, Skive, Syddjurs og Viborg kommuner
Region Nordjylland	Center for Døvblindhed og Høretab	Høretab	SEL § 66 nr. 6	Kommunerne i Region Nordjylland plus Favrskov, Norddjurs, Randers, Skive, Syddjurs og Viborg kommuner
Region Hovedstaden	Geelsgårdskolen	Døvblinde børn og unge	FSL § 20 stk. 3	Albertslund, Ishøj, Herlev, Høje-Taastrup, Københavns, Lyngby-Taarbæk, Rudersdal, Rødovre og Tårnby Kommune.
Region Hovedstaden	Geelsgårdskolen	Børn og unge med svære fysiske handicaps	FSL § 20 stk. 3	Samtlige kommuner i Region Hovedstaden og Region Sjælland.

<b>Driftsherre</b>	<b>Tilbud</b>	<b>Målgruppe</b>	<b>Paragraf</b>	<b>Kommuner dækket af aftalen</b>
Region Hovedstaden	Geelsgårdskolen	Svære fysiske funktionsnedsættelser og døvblinde	SEL § 104	Takstfinansieret
Region Hovedstaden	Geelsgårdskolen	Svære fysiske funktionsnedsættelser og døvblinde	SEL § 36	Takstfinansieret
Region Hovedstaden	Geelsgårdskolen	Svære fysiske funktionsnedsættelser og døvblinde	SEL § 66 nr. 6 inkl. afl	Takstfinansieret
Region Hovedstaden	Geelsgårdskolen	Svære fysiske funktionsnedsættelser og døvblinde	STU	Takstfinansieret
Københavns Kommune	Skolen på Kastelvej	Nedsat fysisk funktionsevne	FSL § 20 stk. 3	Kommunerne i Region Hovedstaden og i Region Sjælland.

## 10.2 Bilag 2. Oversigt over kapacitet og belægning

**Tabel 5: Oversigt over landsdækkende tilbud fordelt på paragraffer og målgrupper**

Type	Driftsherre	Tilbud	Målgruppe	Paragraf	Tekst	2016	2017	2018	2019	2020	2021
Landsdækkende tilbud	Region Nordjylland	Center for Døvblindhed og Høretab	Døvblindhed	FSL § 20 stk. 3	Pladstal	6,0	6,0	6,0	6,0	6,0	6,0
					Pladsforbrug Samlet	6,0	5,6	5,0	5,6		
					Belægningsprocent	100%	93%	83%	93%	0%	0%
Landsdækkende tilbud	Region Sjælland	Børneskolen Filadelfia	Børn indlagt på Epilepsihospitalets børneafdeling	FSL § 20 stk. 3	Pladstal	11,0	11,0	11,0	11,0	11,0	11,0
					Pladsforbrug Samlet	10,1	11,1	10,9	11,3		
					Belægningsprocent	92%	101%	99%	103%	0%	0%
Landsdækkende tilbud	Region Sjælland	Refsnæsskolen/Synscenter Refsnæs	Blinde og svagsynede	FSL § 20 stk. 3	Pladstal	21	23,0	20,0	18,0	16,0	16,0
					Pladsforbrug Samlet	19,0	16,0	13,8	14,5		
					Belægningsprocent	90%	69%	69%	81%	0%	0%
Landsdækkende tilbud	Region Nordjylland	Center for Døvblindhed og Høretab	Døvblindhed	SEL § 104	Pladstal	43,0	43,0	48,0	48,0	48,0	48,0
					Pladsforbrug Samlet	43,0	44,7	44,7	44,2		
					Belægningsprocent	100%	104%	93%	93%	0%	0%
Landsdækkende tilbud	Region Nordjylland	Center for Døvblindhed og Høretab	Døvblindhed	SEL § 107	Pladstal	11	11	11	13	13	13
					Pladsforbrug Samlet	11,9	12,1	10,5	11,0		
					Belægningsprocent	108%	110%	95%	95%	0%	0%

Landsdækkende tilbud	Region Nordjylland	Center for Døvblindhed og Høretab	Døvblindhed	SEL § 108	Pladstal	38,0	38,0	38,0	40,0	40,0	40,0
					Pladsforbrug Samlet	38,3	37,9	39,4	39,4		
					Belægningsprocent	101%	100%	104%	104%	0%	0%
Landsdækkende tilbud	Region Nordjylland	Center for Døvblindhed og Høretab	Døvblindhed	SEL § 66 nr. 6	Pladstal	8,0	6,0	6,0	6,0	6,0	6,0
					Pladsforbrug Samlet	5,5	4,8	5,2	4,9		
					Belægningsprocent	69%	80%	87%	87%	0%	0%
Landsdækkende tilbud	Region Nordjylland	Center for Døvblindhed og Høretab	Døvblindhed	LSV § 1 stk. 2	Pladstal	36,0	36,0	36,0	36,0	36,0	36,0
					Pladsforbrug Samlet	42,3	44,6	43,2	42,2		
					Belægningsprocent	118%	124%	120%	120%	0%	0%
Landsdækkende tilbud	Region Sjælland	Refsnæsskolen/Synscenter Refsnæs	Blinde og svagsynede	SEL § 36	Pladstal	5	4,0	4,0	3,0	2,0	2,0
					Pladsforbrug Samlet	4,5	3,4	2,9	2,9		
					Belægningsprocent	90%	85%	74%	97%	0%	0%
Landsdækkende tilbud	Region Sjælland	Refsnæsskolen/Synscenter Refsnæs	Blinde og svagsynede	SEL § 66 nr. 6 / § 107	Pladstal	37,0	36,0	36,0	33,0	28,0	28,0
					Pladsforbrug Samlet	28,0	26,5	25,1	24,4		
					Belægningsprocent	76%	74%	70%	74%	0%	0%
Landsdækkende tilbud	Region Sjælland	Refsnæsskolen/Synscenter Refsnæs	Blinde og svagsynede	LSV § 1 stk. 2	Pladstal	9,0	11,0	11,0	10,0	10,0	10,0
					Pladsforbrug Samlet	7,3	8,8	8,4	8,5		
					Belægningsprocent	81%	80%	76%	85%	0%	0%





**Tabel 6: Oversigt over øvrige landsdækkende tilbud fordelt på paragraffer og målgrupper**

Type	Driftsherre	Tilbud	Målgruppe	Paragraf	Tekst	2016	2017	2018	2019	2020	2021
Øvrige landsdækkende tilbud	Region Sjælland	Kofoedsminde	Domsfældte udviklingshæmmede	SEL § 103	Pladstal	45	45	45	45	52	52
					Pladsforbrug Samlet	56,9	57,1	61,2	59,8		
					Belægningsprocent	126%	127%	136%	133%		
Øvrige landsdækkende tilbud	Region Sjælland	Kofoedsminde	Domsfældte udviklingshæmmede	SEL § 108 stk. 7	Pladstal	44,0	47,0	47,0	68,0	68,0	68,0
					Pladsforbrug Samlet	52,4	61,0	65,9	69,6		
					Belægningsprocent	119%	130%	140%	102%		
Øvrige landsdækkende tilbud	Københavns Kommune	Institut for Blinde og Svagsynede (IBOS)	Blinde og svagsynede	LSV § 1 stk. 1	Pladstal	6,0	6,0	6,0	9,0	9,0	9,0
					Pladsforbrug Samlet	8,1	7,0	9,1	9,1		
					Belægningsprocent	135%	117%	152%	101%	0%	0%
Øvrige landsdækkende tilbud	Selvejende institution	Center for Døve (CFD)	Døve og Høretab	SEL § 103	Pladstal	52,0	64,0	55,0	56,0	61,0	61,0
					Pladsforbrug Samlet	62,3	60,3	59,0	55,0	56,0	56,0
					Belægningsprocent	120%	94%	107%	98%	92%	92%
Øvrige landsdækkende tilbud	Selvejende institution	Center for Døve (CFD)	Døve og Høretab	SEL § 104	Pladstal	58,0	62,0	57,0	57,0	57,0	57,0
					Pladsforbrug Samlet	66,4	68,3	59,0	53,0	54,0	54,0
					Belægningsprocent	114%	110%	104%	93%	95%	95%

Øvrige landsdækkende tilbud	Selvejende institution	Center for Døve (CFD)	Døve og Høretab	SEL § 107	Pladstal	5,0	5,0	4,0	3,0	3,0	3,0
					Pladsforbrug Samlet	1,9	2,7	3,0	2,0	3,0	3,0
					Belægningsprocent	38%	54%	75%	67%	100%	100%
Øvrige landsdækkende tilbud	Selvejende institution	Center for Døve (CFD)	Døve og Høretab	SEL § 108	Pladstal	103	101	109	112	117	117
					Pladsforbrug Samlet	106,6	110,7	108,0	110,0	112,0	113,0
					Belægningsprocent	103%	110%	99%	98%	96%	97%
Øvrige landsdækkende tilbud	Københavns Kommune	Institut for Blinde og Svagsynede (IBOS)	Blinde og svagsynede	Erhvervsuddannelser	Pladstal	30,0	30,0	30,0	4,0	4,0	4,0
					Pladsforbrug Samlet	24,3	23,0	16,3	2,0		
					Belægningsprocent	81%	77%	54%	50%	0%	0%
Øvrige landsdækkende tilbud	Københavns Kommune	Institut for Blinde og Svagsynede (IBOS)	Blinde og svagsynede	Rehabilitering, § 85	Pladstal	6	6	6	3	3	3
					Pladsforbrug Samlet	2,4	2,7	2,5	2,4		
					Belægningsprocent	40%	45%	42%	80%	0%	0%
Øvrige landsdækkende tilbud	Københavns Kommune	Institut for Blinde og Svagsynede (IBOS)	Blinde og svagsynede	SEL § 103	Pladstal				6,0	6,0	6,0
					Pladsforbrug Samlet				5,8		
					Belægningsprocent	0%	0%	0%	96%	0%	0%

Øvrige landsdækkende tilbud	Københavns Kommune	Institut for Blinde og Svagsynede (IBOS)	Blinde og svagsynede	SEL § 104	Pladstal	17,0	17,0	17,0	17,0	17,0	20,0
					Pladsforbrug Samlet	15,7	16,9	19,0	20,8		
					Belægningsprocent	92%	99%	112%	122%	0%	0%
Øvrige landsdækkende tilbud	Københavns Kommune	Institut for Blinde og Svagsynede (IBOS)	Blinde og svagsynede	SEL § 107	Pladstal	17	17	17	13	13	13
					Pladsforbrug Samlet	11,4	13,9	14,8	13,9		
					Belægningsprocent	67%	82%	87%	107%	0%	0%
Øvrige landsdækkende tilbud	Københavns Kommune	Institut for Blinde og Svagsynede (IBOS)	Blinde og svagsynede	SEL § 108	Pladstal	9,0	9,0	9,0	13,0	13,0	13,0
					Pladsforbrug Samlet	8,7	10,0	10,9	12,6		
					Belægningsprocent	97%	111%	121%	97%	0%	0%
Øvrige landsdækkende tilbud	Københavns Kommune	Institut for Blinde og Svagsynede (IBOS)	Blinde og svagsynede	STU	Pladstal	6	6	6	6	6	6
					Pladsforbrug Samlet	9,0	10,0	7,8	6,5		
					Belægningsprocent	150%	167%	130%	109%	0%	0%

Tabel 7: Oversigt over de sikrede afdelinger omfattet af en objektiv finansieringsandel

Type	Driftsherre	Tilbud	Målgruppe	Paragraf	Tekst	2016	2017	2018	2019	2020	2021
Sikrede afdelinger	Region Syddanmark	Egely - alm. Sikrede	Social truede børn og unge	FSL § 20 stk. 3	Pladstal	14,0	14,0	14,0	14,0	14,0	14,0
					Pladsforbrug Samlet	12,1	13,6	11,8	12,6	12,6	12,6
					Belægningsprocent	86%	97%	84%	90%	90%	90%
Sikrede afdelinger	Region Syddanmark	Egely - særligt sikrede	Social truede børn og unge	SEL § 66 nr. 6	Pladstal	5	5	5	5,0	5,0	5,0
					Pladsforbrug Samlet	3,5	4,1	4,3	3,0	4,5	4,5
					Belægningsprocent	70%	82%	86%	60%	90%	90%
Sikrede afdelinger	Region Midtjylland	Grenen - alm. Sikrede	Kriminelle og kriminalitetstruede unge med psykiske lidelser	SEL § 66 nr. 6	Pladstal	10,0	10,0	10,0	10,0	10,0	10,0
					Pladsforbrug Samlet	9,8	10,0	9,9	9,5		
					Belægningsprocent	98%	100%	99%	95%	0%	0%
Sikrede afdelinger	Region Midtjylland	Grenen - særligt Sikrede	Kriminelle og kriminalitetstruede unge med psykiske lidelser	SEL § 66 nr. 6	Pladstal	5	5	5	5,0	5,0	5,0
					Pladsforbrug Samlet	4,9	4,9	4,6	4,6		
					Belægningsprocent	98%	98%	92%	92%	0%	0%
Sikrede afdelinger	Region Midtjylland	Koglen - alm. Sikrede	Kriminelle og kriminalitetstruede unge	SEL § 66 nr. 6	Pladstal	10,0	10,0	10,0	10,0	10,0	10,0
					Pladsforbrug Samlet	9,5	9,9	9,8	9,9		
					Belægningsprocent	95%	99%	98%	99%	0%	0%

Sikrede afdelinger	Region Nordjylland	Kompasset	Sikrede pladser	SEL § 66 nr. 6	Pladstal	8	8	8	8	8	8
					Pladsforbrug Samlet	7,3	7,8	7,9	7,3		
					Belægningsprocent	91%	98%	98%	93%	0%	0%
Sikrede afdelinger	Region Sjælland	Bakkegården	Kriminelle unge i alderen 12-18 år	SEL § 66 nr. 6	Pladstal	20,0	10,0	10,0	10,0	10,0	10,0
					Pladsforbrug Samlet	7,7	7,4	8,0	7,5		
					Belægningsprocent	39%	74%	80%	75%	0%	0%
Sikrede afdelinger	Region Sjælland	Stevnsfortet	Kriminelle unge i alderen 12-18 år	SEL § 66 nr. 6	Pladstal	15	11	11	11	11	11
					Pladsforbrug Samlet	8,3	7,4	9,0	7,4		
					Belægningsprocent	55%	67%	82%	67%	0%	0%
Sikrede afdelinger	Region Hovedstaden	Sølager	Sikrede pladser	SEL § 66 nr. 6	Pladstal	18,0	15,0	15,0	15,0	15,0	15,0
					Pladsforbrug Samlet	14,0	13,9	14,0	12,4		
					Belægningsprocent	78%	93%	93%	93%	0%	0%
Sikrede afdelinger	Københavns Kommune	Sønderbro	Sikrede pladser	SEL § 66 nr. 6	Pladstal	18	2,4	6	6	6	
					Pladsforbrug Samlet	16,0	18,0	8,0	5,6		
					Belægningsprocent	89%	750%	133%	93%	0%	-

Tabel 8: Oversigt over landsdelsdækkende tilbud fordelt på paragraffer og målgrupper

Type	Driftsherre	Tilbud	Målgruppe	Paragraf	Tekst	2016	2017	2018	2019	2020	2021
Landsdelsdækkende	Region Syddanmark	Center for Høretab	Høretab	FSL § 20 stk. 3	Pladstal	33,0	39,0	39,0	39,0	39,0	39,0
					Pladsforbrug Samlet	39,4	38,4	37,7	36,5	34,0	32,5
					Belægningsprocent	119%	98%	97%	94%	87%	83%
Landsdelsdækkende	Region Nordjylland	Center for Døvblindhed og Høretab	Høretab	FSL § 20 stk. 3	Pladstal	9,0	9,0	9,0	9,0	9,0	9,0
					Pladsforbrug Samlet	10,6	9,9	9,4	6,0		
					Belægningsprocent	118%	110%	104%	66%	0%	0%
Landsdelsdækkende	Region Hovedstaden	Geelsgårdskolen	Svære fysiske funktionsnedsættelser og døvblinde	FSL § 20 stk. 3	Pladstal	98,0	98,0	106,0	108,0	116,0	116,0
					Pladsforbrug Samlet	100,5	104,8	106,6	107,2		
					Belægningsprocent	103%	107%	101%	99%	0%	0%
Landsdelsdækkende	Københavns Kommune	Skolen på Kastelvej	Nedsat fysisk funktionsevne	FSL § 20 stk. 3	Pladstal	19,0	19,0	14,0	13,0	13,0	
					Pladsforbrug Samlet	19,0		13,2			
					Belægningsprocent	100%	0%	94%	0%	0%	-
Landsdelsdækkende	Region Syddanmark	Center for Høretab	Høretab	SEL § 107	Pladstal	10,0	10,0	10,0	10,0	10,0	10,0
					Pladsforbrug Samlet	8,5	4,8	0,0	0,4	0,4	0,4
					Belægningsprocent	85%	48%	0%	4%	4%	4%
Landsdelsdækkende	Region Syddanmark	Center for Høretab	Høretab	SEL § 66 nr. 6	Pladstal	11,0	11,0	11,0	11,0	11,0	11,0
					Pladsforbrug Samlet	8,3	7,9	6,9	7,9	7,7	5,0
					Belægningsprocent	75%	72%	63%	72%	70%	45%



Landsdelsdækkende	Region Syddanmark	Center for Høretab	Høretab	LSV § 1 stk. 3	Pladstal	15,0	9,0	9,0	9,0	9,0	9,0
					Pladsforbrug Samlet	9,1	5,3	4,4	6,3	4,5	4,5
					Belægningsprocent	61%	59%	49%	70%	50%	50%
Landsdelsdækkende	Region Nordjylland	Center for Døvblindhed og Høretab	Høretab	SEL § 66 nr. 6	Pladstal	5,0	5,0	2,2	2,2	1,0	1,0
					Pladsforbrug Samlet	2,4	1,5	1,2	0,7		
					Belægningsprocent	48%	30%	56%	32%	0%	0%
Landsdelsdækkende	Region Nordjylland	Center for Døvblindhed og Høretab	Høretab	LSV § 1 stk. 2	Pladstal	50,0	50,0	50,0	50,0	50,0	50,0
					Pladsforbrug Samlet	94,0	97,0	126,0	123,1		
					Belægningsprocent	188%	194%	252%	246%	0%	0%
Landsdelsdækkende	Region Nordjylland	Aktivitets- og Botilbud - CDH	Høretab	SEL § 107 og § 108	Pladstal	0,0	0,0	7,0	7,0	7,0	7,0
					Pladsforbrug Samlet				7,3		
					Belægningsprocent	0%	0%	0%	104%	0%	0%
Landsdelsdækkende	Region Hovedstaden	Geelsgårdskolen	Svære fysiske funktionsnedsættelser og døvblinde	SEL § 104	Pladstal	15,0	15,0	13,0	12,0	7,0	7,0
					Pladsforbrug Samlet	14,6	13,5	11,4	10,4		
					Belægningsprocent	97%	90%	88%	87%	0%	0%
Landsdelsdækkende	Region Hovedstaden	Geelsgårdskolen	Svære fysiske funktionsnedsættelser og døvblinde	SEL § 36	Pladstal	77,0	77,0	84,0	80,0	88,0	88,0
					Pladsforbrug Samlet	79,6	83,8	80,9	81,0		

					Belægningsprocent	103%	109%	96%	101%	0%	0%
Landsdelsdækkende	Region Hovedstaden	Geelsgårdskolen	Svære fysiske funktionsnedsættelser og døvblinde	SEL § 66 nr. 6 inkl. aflastning	Pladstal	7,0	7,0	16,1	16,5	12,8	12,8
					Pladsforbrug Samlet	7,9	11,3	16,5	14,4		
					Belægningsprocent	113%	161%	102%	87%	0%	0%
Landsdelsdækkende	Region Hovedstaden	Geelsgårdskolen	Svære fysiske funktionsnedsættelser og døvblinde	STU	Pladstal	9,0	8,0	8,0	7,0	4,0	4,0
					Pladsforbrug Samlet	7,4	7,9	7,2	5,8		
					Belægningsprocent	82%	99%	90%	82%	0%	0%

## 11.1 National koordination

Socialstyrelsen har med afsæt i den nationale koordinationsstruktur mulighed for at udsende centrale udmeldinger om udvalgte målgrupper eller særlige indsatser. Formålet med de centrale udmeldinger er dels at afdække og sikre kapacitet og det fornødne udbud af højt specialiserede indsatser og tilbud til målgrupperne, dels at sikre den nødvendige tværkommunale og tværregionale koordination og planlægning omkring målgruppernes behov på det mest specialiserede social- og specialundervisningsområde.

De centrale udmeldinger danner baggrund for en dialog mellem landets kommunalbestyrelser og Socialstyrelsen om de højt specialiserede indsatser og tilbud til de pågældende målgrupper. Indgangen til dialogen er rammeaftalesamarbejdet.

Kommunalbestyrelserne skal afrapportere samlet på de centrale udmeldinger i forbindelse med fastlæggelse af Udviklingsstrategien, som indgår i Rammeaftalen. Som led i kommunernes afrapportering på de centrale udmeldinger ønskes det afdækket på tværkommunalt og tværregionalt niveau, hvordan kommunerne og regionerne nu og fremadrettet samarbejder om at videreudvikle og sikre tilstrækkeligt udbud af højt specialiserede indsatser og tilbud, der er tilpasset de enkelte målgruppers særlige behov.

I de foregående år har kommunerne afrapporteret på tre centrale udmeldinger fra Socialstyrelsen vedrørende målgrupperne:

- Borgere med svære spiseforstyrrelser
- Voksne med kompleks erhvervet hjerneskade
- Børn og unge med alvorlig synsnedsettelse

I november 2019 og januar 2020 udsendte Socialstyrelsen tre nye centrale udmeldinger om følgende målgrupper:

- Udsatte gravide kvinder med et skadeligt rusmiddelbrug
- Borgere med udviklingshæmning og dom med behov for anbringelse i sikret afdeling
- Borgere med svære spiseforstyrrelser

Afrapporteringerne indsendes til Socialstyrelsen i efteråret 2020. På baggrund af afrapporteringerne vil Socialstyrelsen gå i dialog med kommunalbestyrelserne om, hvorvidt der på nationalt plan er en tilstrækkelig koordination, der sikrer det fornødne udbud af højt specialiserede døgnbehandlingsindsatser til målgrupperne.