

Kommissorie

TVÆRSEKTORIEL SAMARBEJDSGRUPPE

Baggrund

I økonomaftalen for 2024 har regeringen, Danske Regioner og Kommunernes Landsforening indgået aftale om, at regionerne fra september 2024 og frem til og med 2027 skal indfase et integreret dobbeltdiagnosetilbud. Det er politisk besluttet, at tilbuddet skal indfases trinvist efter modellen i tabel 1.

Tabel 1: Plan for indfasning af integreret dobbeltdiagnosetilbud i regionerne		
Tidspunkt	Målgruppe	Antal (landsplan)
Indfases fra: Sep. 2024	Gruppe 1: Patienter i aktuel behandling i psykiatrien, men ingen samtidig behandling for rusmiddelproblem	4.600
Indfases fra: Jul. 2025	Gruppe 2: Patienter i aktuel behandling i psykiatrien og samtidig behandling for rusmiddelproblem i kommunalt regi	4.000
Indfases fra: Jul. 2026	Gruppe 3: Patienter alene i behandling for rusmiddelproblem i kommunalt regi, men formodning om moderat til svær psykisk lidelse	700

Den trinvise indfasning betyder, at det først er fra juli 2025, at regionerne modtager henvisning direkte til det integrerede tilbud og dermed begynder at overtage borgere fra kommunernes rusmiddelbehandling.

Formål

Tværasektoriel strategisk styregruppe (TSS) har godkendt, at der nedsættes en tværasektoriel samarbejdsgruppe, som har til formål at pege på arbejdsgange til at understøtte et godt samarbejde mellem Region Hovedstadens Psykiatri, kommunerne i regionen og almen praksis om behandling til borgere med dobbeltdiagnoser.

Medlemmer

Navn	Funktion	Organisation
Line Duelund Nielsen (forperson)	Centerchef, PC København	Region Hovedstadens Psykiatri
Morten Kistrup	Ambulatorieleder, KAG leder	Region Hovedstadens Psykiatri
Jeanett Østerby Bauer	Ledende overlæge, CVD	Region Hovedstadens Psykiatri
Henrik Nørbak-Emig	Cheflæge, PC Amager	Region Hovedstadens Psykiatri
Kirsten Tofterup	Chefsygeplejerske, PC Glostrup	Region Hovedstadens Psykiatri
Mie Albrektsen	Ledende socialrådgiver, PC Nordsjælland	Region Hovedstadens Psykiatri
Lone Tonsgaard	Programleder	Region Hovedstadens Psykiatri
Nadja Lodberg Andersen	Projektleder	Region Hovedstadens Psykiatri
Lotte Kragelund	Leder af Center for Rusmidler, Omsorg og Støtte	Helsingør Kommune
Janne Bech Jensen	Centerchef for Center for Alkohol- og Stoffbehandling	Københavns Kommune

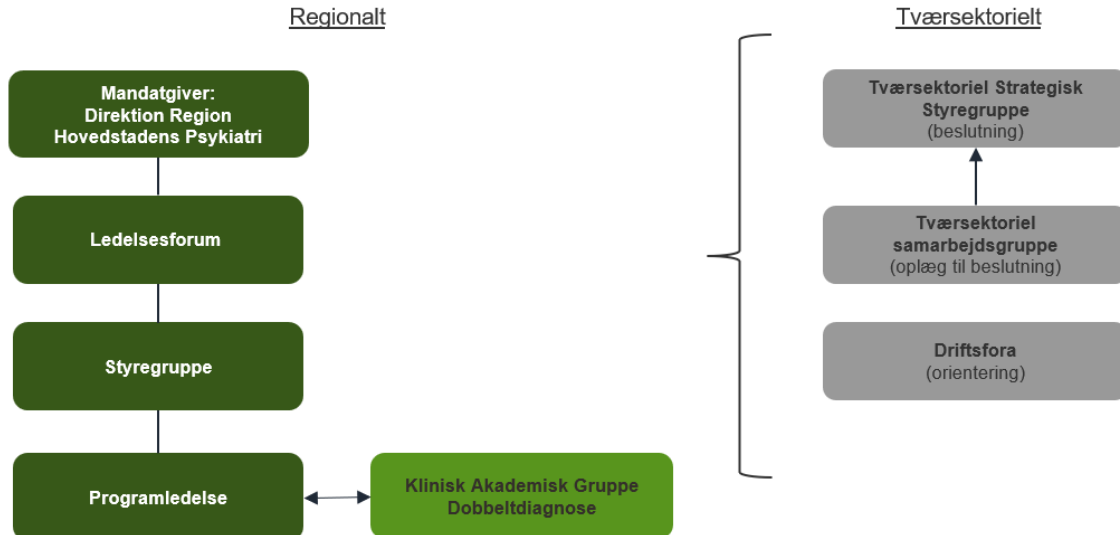
		Allerød Kommune
Hanne Simone Emili Ulrich	Leder, rusmiddelområdet Bornholm	Bornholms Regionskommune
Anne-Marie Sørensen	Centerleder, Behandlingscenter Brøndby	Brøndby Kommune
Rasmus Axelsson	Centerleder, KABS	Glostrup Kommune
Trine Rudolf Krak	Leder, Frederiksberg Kommunes Rusmiddelcenter	Frederiksberg Kommune
Erik B. Hansen	Leder af Torvehuset	Lyngby-Taarbæk Kommune
Louise Langhoff	Leder, Gladsaxe Rusmiddelcenter	Gladsaxe Kommune
Jonas Meile	Praksiskoordinator	Praktiserende Læge
Sara Elben Hertig	Fælleskommunale sekretariat	KL

Organisering

Region Hovedstadens Psykiatri har formandskabet for den tværsektorielle samarbejdsgruppe. Derudover er gruppen sammensat af:

- medlemmer, der repræsenterer ledelse og drift i Region Hovedstadens Psykiatri, herunder den centrale visitation
- medlemmer der repræsenterer de 29 kommuner i regionen, herunder både store og små kommuner, kommuner der har egen rusmiddelbehandling og kommuner, der anvender private leverandører
- medlem der repræsenterer almen praksis i form af praksiskoordinatoren for psykiatrien.

Gruppen har ikke beslutningsmandat, men kan udarbejde indstillinger til beslutning i Tværsektoriel strategiske styregruppe.



Leverancer

Gruppens væsentligste leverance er at tilrette og/eller supplere samarbejdsaftalen mellem Region Hovedstaden og kommunerne i regionen, ved at beskrive arbejdsgange ved overgange til og fra integreret dobbeltdiagnosebehandling, herunder:

- Arbejdsgange for ensartet, jævn og smidig implementering af gruppe 2 og 3 (juli 2025 og frem), hvor rusmiddelbehandling skal overdrages fra kommuner til region

- Arbejdsgange for henvisning til regionens integrerede dobbeltdiagnosetilbud fra juli 2025, herunder arbejdsgange for overdragelse af rusmiddelbehandling fra kommuner til region
- Arbejdsgange for afslutning fra regionens integrerede dobbeltdiagnosetilbud, herunder arbejdsgange for overdragelse af rusmiddelbehandling fra region til kommuner

Leverancen består af et oplæg om tilretning og/eller et supplement til samarbejdsaftalen, som skal godkendes af Tværsektoriel strategisk styregruppe senest juni 2025. Det er et princip for gruppens arbejde, at arbejdsgange, som skal beskrives, så vidt muligt tager afsæt i eksisterende aftaler for samarbejde og værktøjer til understøttelse heraf. Det kan fx være netværksmøder, udskrivningsaftaler og koordinationsplaner.

Gruppen skal derudover:

- Drøfte og udarbejde forslag til håndtering af eventuelle uklarheder og uenigheder, herunder forståelse af målgruppeafgrænsning
- Drøfte og udarbejde forslag til håndtering af muligheden for frit valg af behandlingstilbud på tværs af region og kommuner
- Drøfte og understøtte ensartet og sammenhængende kommunikation til borgere om henholdsvis integreret og koordineret dobbeltdiagnosebehandling
- Orienteres om Region Hovedstadens Psykiatris implementering af gruppe 1 (september 2024-juni 2025)
- Orienteres om Region Hovedstadens Psykiatris arbejde med monitorering af det integrerede dobbeltdiagnosetilbud

Mødefrekvens

Gruppen mødes hver anden måned, og hvert møde varer 90 minutter. Der er som udgangspunkt fysisk fremmøde, dog med undtagelse af Bornholms Kommune, som deltager online.

Sekretariatsbetjening

Gruppen sekretariatsbetjenes af programkontoret for dobbeltdiagnose i Region Hovedstadens Psykiatri.